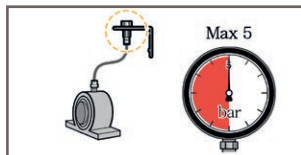
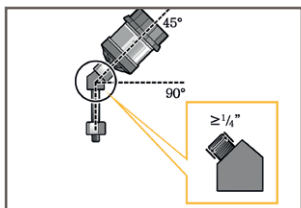


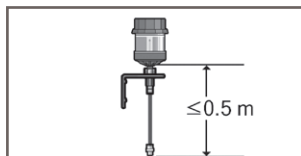
3. Montaje



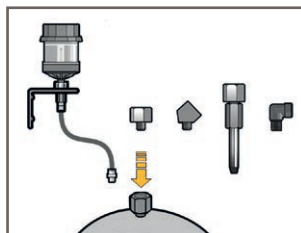
Una contrapresión elevada puede causar un retraso en el suministro. Por lo tanto, la contrapresión debe ser inferior a los 5 bar (73 psi).



Si el producto se instala en un ángulo de 45° o 90°, utilizar un adaptador angular mayor o igual a 1/4" (diámetro 6-8 mm).



Para el montaje indirecto utilizando una manguera con un diámetro interior de al menos 6 mm, mantener una distancia máxima de 0,5 m.



El lubricador está diseñado para la lubricación de un **solo punto**. Siempre será preferible el montaje directo. Para aplicaciones en las que no es posible el montaje directo, montar el aparato indirectamente con los accesorios adecuados y mantener la distancia al punto de lubricación lo más corta posible.

Para el montaje indirecto, utilizar una manguera con un diámetro interior de al menos 6 mm que se haya llenado previamente con la misma grasa (o compatible) que la grasa contenida en la unidad.

4. Advertencias importantes

- Las resistencias deben reducirse al mínimo, no se permiten estrechamientos ni ángulos acodados.
- El lubricador puede ajustarse o desconectarse durante el periodo de dispensación.
- El usuario debe comprobar regularmente el funcionamiento del lubricador.
- El lubricador solo puede utilizarse para alimentar un punto de lubricación. No se pueden instalar ramificaciones. Si el dispensador está instalado y activado, no debe desenroscarse y montarse en otro punto de lubricación.
- La garantía del producto está limitada a defectos originales en el material y fabricación y no cubre daños causados por mal uso, abuso y/o cualquier otro uso inadecuado de este producto.

- La temperatura máxima de almacenamiento no debe superar los +40 °C. Las temperaturas más altas tienen un efecto negativo en la vida útil de las baterías. El lubricador debe activarse en un plazo de dos años a partir de su recepción.

5. Recomendaciones de suministro

Las cantidades de suministro (ml/día) pueden diferir de los valores indicados a continuación en el caso de influencias externas muy variables como la temperatura, la presión, la consistencia del lubricante y la longitud total de las mangueras en el montaje indirecto.

Periodo de dispensación	Cantidad de suministro/día		
	60 ml	120 ml	240 ml
1 mes	2.00 ml	4.00 ml	8.00 ml
3 meses	0.67 ml	1.33 ml	2.66 ml
6 meses	0.33 ml	0.67 ml	1.33 ml
9 meses	0.22 ml	0.44 ml	0.89 ml
12 meses	0.17 ml	0.33 ml	0.67 ml

6. Certificados del producto

ATEX



II 1 G Ex ia IIC T4 Ga
INERIS 12ATEX0062X
-20°C ≤ Ta ≤ +55°C

IP68



EN normas:

EN IEC 60079-0:2018; EN 60079-11:2012

Revisión: 3 / 25.06.2021



G | LUBE

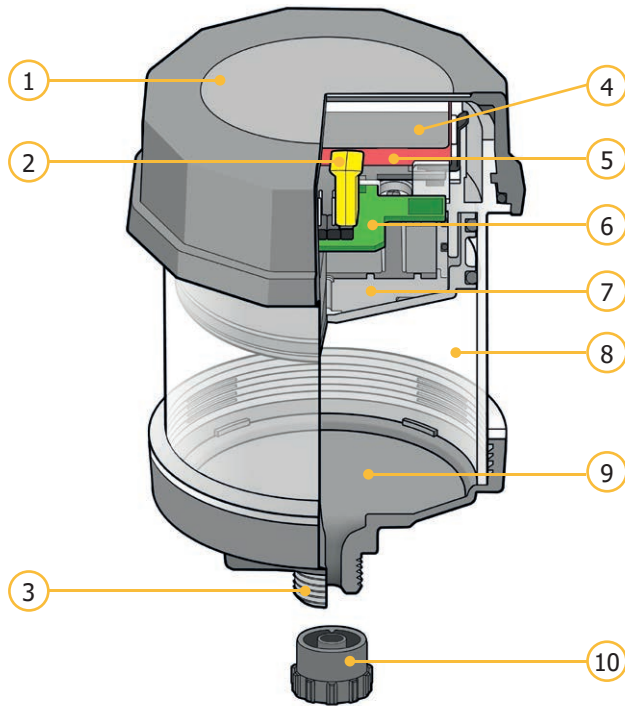
Manual de instrucciones G-LUBE 60, 120, 240



GRUETZNER
AUTOMATIC LUBRICATION

Gruetzner GmbH
Dagobertstr. 15 • 90431 Nuremberg, GER
info@G-LUBE.com • www.G-LUBE.com

1. Detalles del producto



Núm.	Denominación	Núm.	Denominación
1	Tapa de la carcasa	6	Placa de circuito impreso
2	Selector de modo	7	Pistón
3	Rosca exterior 1/4"	8	Recipiente del lubricante
4	Tapa de batería	9	Embudo
5	Batería	10	Tapa de cierre

ADVERTENCIA

- Emplazamientos: Seguridad intrínseca, Exia
- Peligro potencial de carga electrostática; limpiar el lubricador solo con un paño húmedo.
- No reemplazar ni cargar las celdas de batería.
- Código de temperatura T4 : $-25\text{ °C} \leq TA \leq +55\text{ °C}$
- La sustitución de componentes puede afectar a la seguridad intrínseca.
- Si hay presentes gases inflamables, tocar la unidad solo con un objeto aislado o con un dispositivo de puesta a tierra electrostático.
- Para evitar la ignición de atmósferas inflamables o combustibles, es preciso leer, comprender y seguir las instrucciones de este manual.

2. Instalación y eliminación



Eliminar cualquier impureza del punto de lubricación.



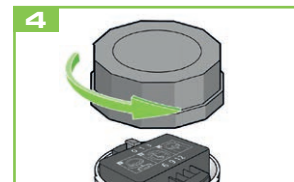
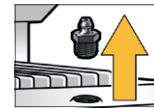
Asegurar el paso libre con una pistola de engrase manual.

NOTA Para asegurar un buen funcionamiento es necesario que los canales de grasa estén continuamente llenos. Debe asegurarse que los canales de grasa no estén obstruidos. Por esta razón, deben lubricarse con una pistola de engrase antes de cada puesta en marcha del dispensador. Eliminar la grasa endurecida enjuagando el punto de lubricación con una pistola de engrase manual.

La grasa en el equipo y la grasa contenida en la unidad deben ser iguales o compatibles.



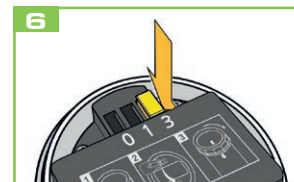
NOTA Retirar el racor de lubricación e instalar las conexiones apropiadas.



Girar la tapa de la carcasa en sentido contrario a las agujas del reloj y desenroscar la tapa.



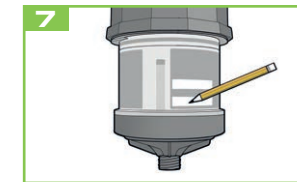
Sacar el selector amarillo del tiempo de dispensación de la posición OFF (0).



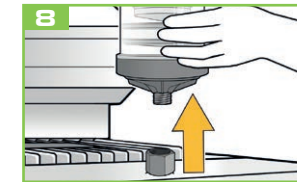
Presionar firmemente el selector del tiempo de dispensación en la ranura del período deseado.

NOTA El dispensador de lubricante requiere un tiempo de puesta en marcha hasta la primera salida de lubricante. El tiempo de puesta en marcha varía de acuerdo con la cantidad de dispensación seleccionada, el tamaño del dispensador y la temperatura de funcionamiento.

NOTA Al atornillar el cartucho, asegúrese de que el anillo de estanqueidad esté asentada correctamente.



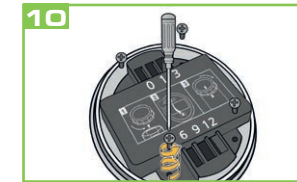
Rotular la etiqueta de lubricador con la fecha de instalación y la fecha programada para la finalización del ciclo de lubricación.



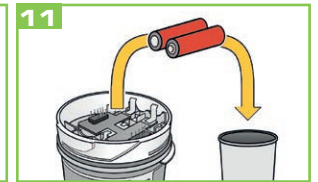
Cuando el periodo de dispensación seleccionado del lubricador haya expirado, retirar el lubricador de la aplicación.



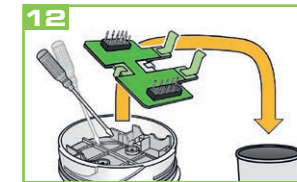
El lubricador es un producto respetuoso con el medio ambiente que debe desecharse por separado. Girar la tapa de la carcasa en sentido contrario a las agujas del reloj para desmontar el aparato con el fin de desecharlo adecuadamente.



Retirar los tornillos para abrir la tapa de batería.



Sacar las baterías.



Utilizar un destornillador plano para retirar la placa de circuito impreso del aparato.



Eliminar el resto de las piezas de plástico de acuerdo con las normas locales de separación de residuos. El lubricador no debe cortarse, perforarse ni reutilizarse.