
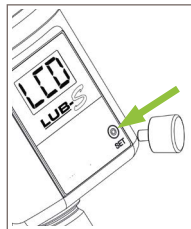


Anzeige in LCD	Bedeutung
<b>Untermenüs</b>	
INF	INF-Menü
n01	Firmware-Version des LUB-S-B
h06	Aktuell eingestellter Wert der Spendezeit h
c01	Aktuell eingestellter Wert der Zyklenzahl c
6	Aktuell eingestellter Wert der Entleerzeit Et
SET	SET-Menü
-h-	Betriebsmodus Stundenmodus
Et	Betriebsmodus Entleerzeitmodus (Empty-time-Modus)
RUN	RUN-Menü
01...35	Während des manuell ausgelösten aktiven RUN-Befehles ("Quick-Check"/Sonderspende) wird im LCD der ungefähre Gegendruck in bar angezeigt. Zusätzlich leuchtet die grüne LED auf.
PRO	PRO-Menü
h1...99	Veränderbare Einstellung der Spendezeit h
c1...10	Veränderbare Einstellung der Zyklenzahl c
01...24	Veränderbare Einstellung der Entleerzeit Et
FIL	FIL-Menü
01...35	Während des manuell ausgelösten aktiven FIL-Befehles wird im LCD der ungefähre Gegendruck in bar angezeigt. Zusätzlich leuchtet die grüne LED auf.
Clr	Wird während des FIL-Befehles der Vorgang abgebrochen, erscheint zunächst Clr.
<b>Zusatzzeichen auf LCD</b>	
	Wird angezeigt, wenn die Kartusche leer ist und Kartusche und Batterie erneuert werden muss.
MAX	Nach jedem Zyklus wird der maximal anliegende Gegendruck in bar während des Zyklus angezeigt.

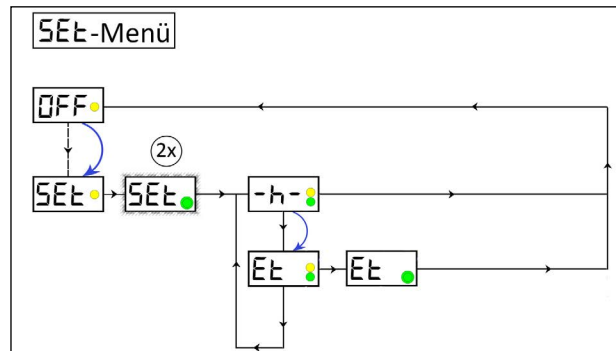
### 5.3 Aktionen mit dem Magnetstift



1. Entnehmen Sie den Magnetstift von der Unterseite des LUB-S-B.
2. Führen Sie den Magnetstift auf die Aktionsfläche an der Vorderseite des LUB-S-B.
3. Entfernen Sie den Magnetstift von der Aktionsfläche, solange der gewünschte Menüpunkt im LCD angezeigt wird.

### 5.4 SET-Menü

Das SET-Menü ermöglicht die Änderung des Betriebsmodus des LUB-S-B. Sie können zwischen dem Modus Stundenmodus -h- und dem Empty-time-Modus Et wechseln.



-h- Betriebsmodus Stundenmodus  
Et Betriebsmodus Empty-time

Wenn Sie den Betriebsmodus verändern wollen, bewegen Sie den Magnetstift wieder auf die Aktionsfläche. Wenn der von Ihnen gewünschte Betriebsmodus im LCD angezeigt wird, entfernen Sie den Magnetstift von der Aktionsfläche.

### 5.5 PRO-Menü

Im Betriebsmodus Stundenmodus -h- können Sie die Spendezeit h zwischen zwei Spendezyklen ebenso wie die Zyklenzahl c (Anzahl der Hübe) innerhalb eines Spendezyklus verändern.

Im PRO-Menü wird zunächst die Spendezeit h und anschließend die Zyklenzahl c durchlaufen; ein direkter Einstieg zur Zyklenzahl c ist nicht möglich.

Befinden Sie sich im Entleerzeitmodus Et, können Sie die Entleerzeit Et in Monaten verändern.

### 5.6 FIL-Menü

Diese Funktion ermöglicht es Ihnen, v.a. bei Erstinbetriebnahme des LUB-S-B, angeschlossenes Zubehör (Leitungen, Verteiler, etc.) mit dem in der Schmierstoffkartusche befindlichen Schmierstoff vorzubefüllen. Der Vorgang kann jedoch auch manuell an einem beliebigen Zeitpunkt abgebrochen werden.

## 6. Wartung

### HINWEIS

- Eine angebrochene Schmierstoffkartusche darf nicht wieder auf LUB-S-B aufgesetzt werden, da der integrierte Hubzähler des LUB-S-B nach dem Entfernen einer Kartusche durch den Kartuschen-sensor automatisch zurückgesetzt wird. Verwenden Sie ausschließlich volle Schmierstoffkartuschen.
- Die Batterie des LUB-S-B muss zeitgleich mit der Schmierstoffkartusche getauscht werden!
- Die maximale Lagertemperatur sollte +40 °C nicht überschreiten. Höhere Temperaturen wirken sich negativ auf die Lebensdauer der Batterien aus. Batterien dürfen max. 1 Jahr gelagert werden. Der Schmierstoffgeber muss innerhalb von zwei Jahren nach Erhalt aktiviert werden.

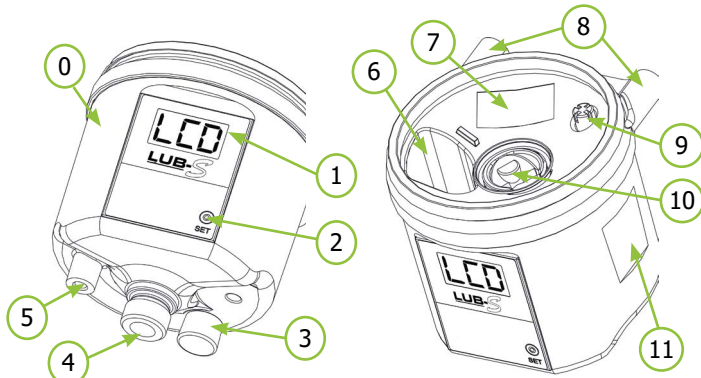
# LUB-S

## Kurzanleitung LUB-S-B (Batterie)



Dies ist eine Kurzanleitung zur Installation des LUB-S-B für geübte Anwender. Die vollständige Bedienungsanleitung inklusive aller Sicherheitshinweise finden Sie auf [www.G-LUBE.com](http://www.G-LUBE.com).

## 1. Übersicht LUB-S-B

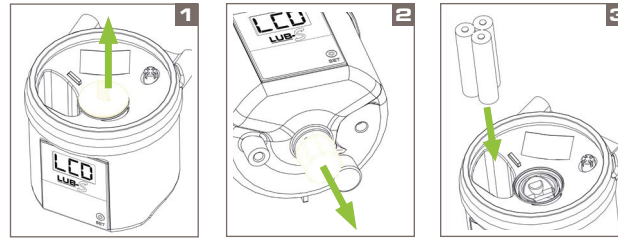


Nr.	Benennung
0	LUB-S-B
1	LCD
2	Aktionsfläche (für Aktionen mit Magnetstift)
3	Magnetstift (in Halteposition)
4	Schmierstoffauslass
5	M5-Innengewinde für Montage von unten
6	Batteriefach
7	Seriennummer des LUB-S-B
8	M5-Innengewinde für Montage von hinten
9	Kartuschensensor
10	Schmierstoffeinlass mit Gewinde für Kartusche
11	Typenschild mit Bezeichnung und CE-Zeichen

## 2. Technische Daten

Gehäuse			
Montagemöglichkeit	Rückseite: M5 IG (2x) Unterseite: M5 IG (1x); AG M16x1,5 (1x)		
Max. Drehmoment Montage	3		Nm
Einbaulage	beliebig, senkrecht (bevorzugt)		
Einsatztemperatur	Alkaline Batterie: +15 ... +60 Lithium Batterie: -15 ... +60		°C
Schmierstoff und Hydraulik			
Max. Druck	35 (-10%/+15%)		bar
Fördervolumen	pro Hub	0,16 (-5%)	cm <sup>3</sup>
Elektrik			
Betriebsspannung	4,5		V
Schutzklasse	IP 54		

## 3. Montage



- Ziehen Sie die gelbe Schutzkappe oben aus dem Schmierstoffeinlass des LUB-S-B ab.
- Schrauben Sie die gelbe Schutzkappe unten vom Schmierstoffauslass des LUB-S-B gegen den Uhrzeigersinn ab.
- Schließen Sie die Batterie über den verpolungssicheren Stecker an das Batteriekabel an.
- Drehen Sie den Verschlussdeckel der Schmierstoffkartusche gegen den Uhrzeigersinn auf und ziehen ihn ab.
- Setzen Sie die volle Schmierstoffkartusche auf LUB-S-B auf. Drehen Sie die Schmierstoffkartusche im Uhrzeigersinn auf LUB-S-B.

## 4. Inbetriebnahme

### 1. Mechanische Befestigung

Befestigen Sie LUB-S-B mechanisch durch die M5-Innengewinde oder durch das M16x1,5-Außengewinde des Schmierstoffauslasses. Beachten Sie insbesondere die für die M5-Innengewinde zulässigen maximalen Anzugsmomente!

### 2. Einschalten

### 3. FIL-Funktion ausführen

### 4. Hydraulischer Anschluss

Schließen Sie den Verbraucher hydraulisch an LUB-S-B an. Wenn Sie Leitungen an LUB-S-B anschließen sollten, achten Sie auf dichte, saubere und ordnungsgemäße Montage der Leitungen und der Verbindungsstücke. Die Leitungen sollten eine Länge von 4 Metern nicht überschreiten und einen Innendurchmesser von mindestens 4 mm aufweisen.

① Verwenden Sie idealerweise mit dem passenden Schmierstoff vorbefüllte Leitungen!

### 5. Überprüfen der Einstellungen an LUB-S-B

Überprüfen Sie die Werks- und/oder Grundeinstellungen des LUB-S-B mit den für die Schmierstelle nötigen erforderlichen Werten und passen Sie diese ggf. an. Werkseinstellungen: Betriebsmodus=Stundenmodus.

## 5. Bedienung & Einstellungen

Es kann zwischen zwei Betriebsmodi gewählt werden. Der **Stundenmodus -h-** ermöglicht die Einstellung der Anzahl der Zyklen (c) innerhalb einer Spendezeit (h) in Stunden. Es werden die Zyklen gleichmäßig auf die Spendezeit aufgeteilt. Es können Spendezeiten zwischen 1...99 Stunde(n) und Zyklen (c) zwischen 1...10 eingestellt werden.

Der **Entleerzeitmodus Et** (engl. Empty-time) ermöglicht die Einstellung

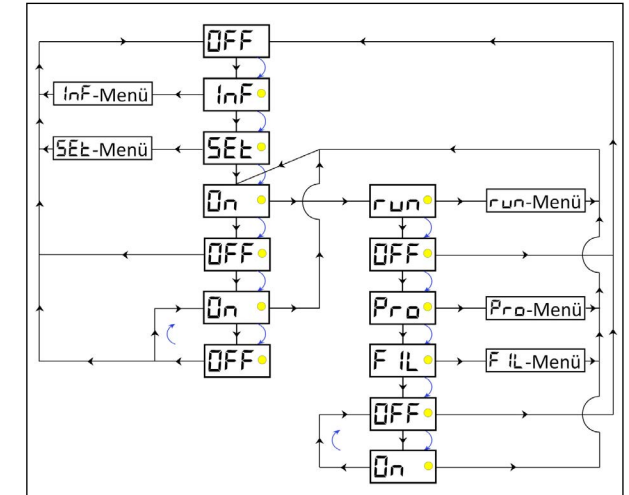
der Entleerzeit der Kartusche in Monaten. Es können Entleerzeiten zwischen 1...24 Monate(n) eingestellt werden.

### 5.1 Grundeinstellungen Betriebsmodus Stundenmodus -h-

Spendezeit h = 6 Die Spendezeit zwischen zwei Zyklen beträgt 6 Stunden.

Zyklenzahl c = 1 Die Zyklenzahl beträgt ein (1) Hub in einem Zyklus.

### 5.2 Menü und LCD-Meldungen



Die vorstehende Grafik verdeutlicht den unabänderlichen prinzipiellen Ablaufplan der Menü-Führung des LUB-S-B sowie die Möglichkeiten, in die Untermenüs zu verzweigen.

① Das Ein- und Ausschalten (ON/OFF) des LUB-S-B ist an mehreren Stellen der Menü-Führung möglich.

① Das INF-Menü bietet Ihnen lediglich einen informativen Überblick über die aktuellen Einstellungen an LUB-S-B.

① Das SET-Menü ermöglicht es Ihnen, Änderungen am Betriebsmodus durchzuführen.

① Das RUN-Menü ermöglicht es Ihnen, manuell eine einzelne Spende an LUB-S-B auszulösen.

① Das PRO-Menü ermöglicht es Ihnen, Änderungen der Einstellungen (und somit am Spendeverhalten) des LUB-S-B vorzunehmen.

① Das FIL-Menü ermöglicht es Ihnen, manuell eine fest definierte Anzahl von Spenden an LUB-S-B auszulösen.

Anzeige in LCD	Bedeutung
Störungen (Fehler)	
E1	Fehler E1 (Kartusche leer / Kartuschenfehler)
E2	Fehler E2 (Überlast)
E3	Fehler E3 (Batterie leer)
E4	Fehler E4 (schwerer Fehler)