

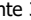




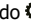
5.4 Conectar la iluminación de la pantalla

Desactive el bloqueo de teclas. Mantenga pulsado  y pulse . La iluminación de la visualización digital se activa durante 5 segundos.




5.5 Tiempo de dispensación ajustado

El tiempo de dispensación ajustado se puede modificar en cualquier momento durante el funcionamiento. Desactive el bloqueo de teclas. Mantenga pulsado  durante 3 segundos hasta que se apague . A continuación, siga pulsando  hasta que se haya alcanzado el tiempo de dispensación deseado.



5.6 Reset

Para restaurar el aparato a los ajustes estándar, desactive el bloqueo de teclas y mantenga pulsado  durante 5 segundos. La visualización digital se ilumina brevemente y a continuación se apaga. El lubricador queda entonces desconectado.

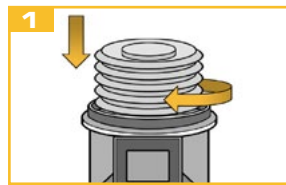
5.7 Iniciar el modo de test

El modo de test sirve para poner a prueba el funcionamiento del lubricador o bien para llenar de grasa los conductos y las piezas de conexión. Desactive el bloqueo de teclas. Mantenga pulsado  durante 3 segundos hasta que  y  se muestren en la visualización digital. El modo de test queda entonces activado y se desencadenan seis ciclos de lubricación (6 x 0,34 ml).

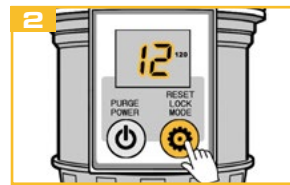
5.8 Parar el modo de test

Desactive el bloqueo de teclas. Pulse una vez  durante el modo de test. Una vez que ha finalizado el ciclo de lubricación actual,  se apaga y el lubricador pasa al modo normal.

6. Cambio de cartucho



Desenrosque la pieza superior y el cartucho vacío. Cambie el cartucho.



Reinicie el aparato después de cambiar el cartucho (véase «5.6 Reset») y a continuación reajuste el tiempo de dispensación.

7. Asignación de cables

Utilice únicamente el cable de conexión suministrado.

Color	Asignación
negro	Conexión eléctrica (9 - 24 V DC)
azul	Masa (GND)
marrón	Señal de entrada «Máquina activada» (24 V DC)
blanco	Señal de salida

En el cable blanco puede tomarse una **señal de salida** (por ejemplo, para la conexión a un indicador luminoso o a un PLC).

Con los mensajes de estado «**Contrapresión demasiado alta**» y «**Tiempo de ejecución finalizado**» se envía una señal HIGH (véase «10. Mensajes de estado»).

7.1 Señal de entrada

Para conectar el sistema de lubricación a una fuente de alimentación, basta con conectar el cable negro (conexión de alimentación) al cable marrón (señal de entrada) y conectarlos a la fuente de alimentación. De este modo, el dispositivo recibe una señal de entrada en cuanto se establece una conexión con la fuente de alimentación.

Si la señal de entrada debe activarse independientemente de la fuente de alimentación, el cable marrón se conecta a una fuente de señal independiente.

Si el lubricador no recibe una señal de entrada (24 V CC), entra en modo de reposo y no bombea lubricante.

8. Montaje

Siempre será preferible el **montaje directo**. Para aplicaciones en las que no es posible el montaje directo, montar el aparato indirectamente con los accesorios adecuados y mantener la distancia al punto de lubricación lo más corta posible (5 metros máximo). Para el **montaje indirecto**, utilizar una manguera con un diámetro interior de al menos 4 mm que se haya llenado previamente con la misma grasa (o compatible) que la grasa contenida en la unidad.



Es posible una instalación con **múltiples puntos** mediante un distribuidor progresivo. No bloquee ninguna conexión del distribuidor progresivo. En su lugar, utilice un distribuidor adecuado en función del número de puntos de lubricación. Mantenga lo más corta posible la distancia entre el distribuidor y la unidad de lubricación.

9. Advertencias importantes

- El lubricador **no** es apto para usar con aceite.
- Las resistencias deben reducirse al mínimo, no se permiten estrechamientos ni ángulos acodados.
- El usuario debe comprobar regularmente el funcionamiento del lubricador.
- La garantía del producto está limitada a defectos originales en el material y fabricación y no cubre daños causados por mal uso, abuso y/o cualquier otro uso inadecuado de este producto.
- La temperatura máxima de almacenamiento no debe superar los +40 °C. Las temperaturas más altas tienen un efecto negativo en la vida útil del lubricante. Las pilas pueden almacenarse un máximo de 1 año. El lubricador debe activarse en un plazo de dos años a partir de su recepción.

10. Mensajes de estado



Pantalla LCD en blanco

Causa:
Fallo eléctrico de la CPU o del circuito

Medidas:

Compruebe la alimentación eléctrica. Pulse la tecla RESET para reiniciar el lubricador. Si persiste el problema, póngase en contacto con su proveedor.




Tiempo de ejecución finalizado

Una vez que ha finalizado el tiempo de ejecución del lubricador, la visualización digital iluminada comienza a parpadear.

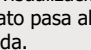
Medidas: Vuelva a rellenar el aparato. (véase «6. Relleno»).

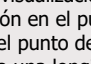


Contrapresión demasiado alta

Si la contrapresión es demasiado alta, se muestra  y la visualización digital iluminada comienza a parpadear.

Medidas: inicie el modo de test.

Si la visualización digital deja de parpadear y  se apaga, el aparato pasa al modo operativo. No se necesita ninguna otra medida.

Si la visualización digital sigue mostrando , compruebe la contrapresión en el punto de lubricación y en los conductos. Es posible que el punto de lubricación esté bloqueado, que la manguera tenga una longitud excesiva o que la grasa sea demasiado dura. Si persiste el problema, póngase en contacto con su proveedor.



Visualización incorrecta en la pantalla LCD

Causa:
Fallo eléctrico de la CPU o del circuito

Medidas:

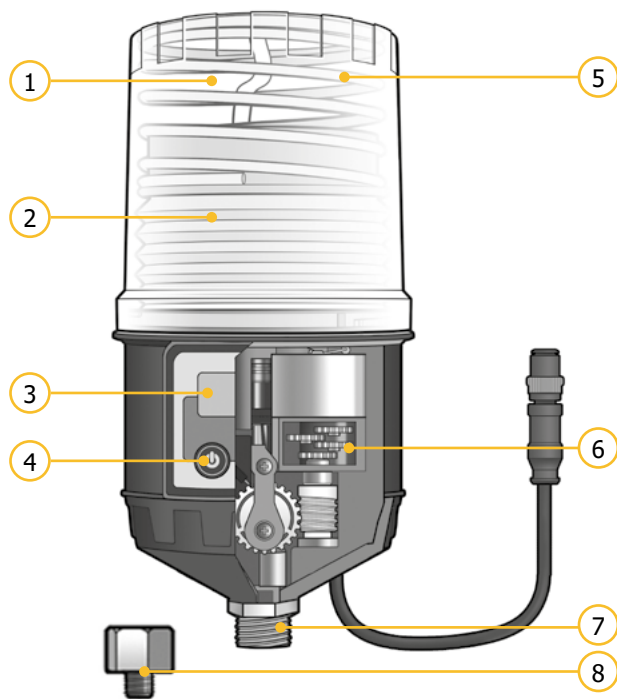
Pulse la tecla RESET para reiniciar el lubricador. Si persiste el problema, póngase en contacto con su proveedor.

GLUBE EM V

Manual de instrucciones GL-EM-V



1. Detalles del producto



Nº	Denominación	Nº	Denominación
1	Carcasa	5	Resorte de compresión
2	Cartucho de lubricante	6	Accionamiento
3	Visualización digital	7	Rosca exterior 3/8"
4	Ajuste tiempo de emisión	8	Reductor 3/8" x 1/4"

2. Datos técnicos

Carcasa		
Temperatura operativa	-20 ... +60*	°C
Dimensiones (altura x Ø)	60/120 ml: 181 x 91, 240 ml: 208 x 91, 480 ml: 260 x 92	mm
Lubricante y sistema hidráulico		
Medio de lubricación	grasas hasta NLGI 2	
Volumen de lubricante	60/120/240/480	ml
Número de puntos de Lubricación	hasta 12 junto con distribuidor progresivo	
Presión de servicio max.	60	bar
Volumen de bombeo	por carrera	0,34 ml
Período de distribución	1-12 meses	

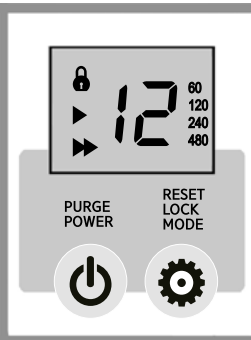
Sistema eléctrico		
Tensión de servicio (DC)	9 ... 36	V
Clase de protección	IP65	

* El valor indicado depende del uso concreto y puede variar considerablemente en cada caso dependiendo del lubricante utilizado y de otras condiciones.

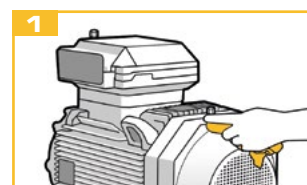
3. LCD y asignación de teclas

Asignación de teclas	
	POWER: Encender y apagar el aparato
	PURGE: Modo de test
	LOCK: Desbloquear el aparato
	MODE: Ajuste del tiempo de emisión
	RESET: Restablecer el ajuste estándar (en caso de avería funcional o cambio de cartucho)
	Retroiluminación encendida: Mantenga pulsado y pulse .

Pantalla LCD	
	Tiempo de emisión ajustado
	Aparato bloqueado
	Modo operativo
	Modo de test
60 / 120 / 240 / 480	Capacidad de cartucho



4. Instalación



Eliminar cualquier impureza del punto de lubricación.



Asegurar el paso libre con una pistola de engrase manual.

NOTA Para asegurar un buen funcionamiento es necesario que los canales de grasa estén continuamente llenos. Debe asegurarse que los canales de grasa no estén obstruidos. Por esta razón, deben lubricarse con una pistola de engrase antes de cada puesta en marcha del dispensador. Eliminar la grasa endurecida enjuagando el punto de lubricación con una pistola de engrase manual.

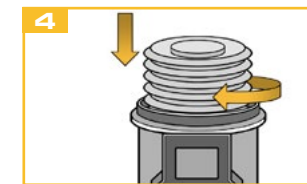
La grasa en el equipo y la grasa contenida en la unidad deben ser iguales o compatibles.



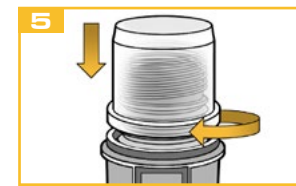
NOTA Retirar el racor de lubricación e instalar las conexiones apropiadas.



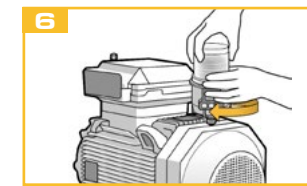
Presione ligeramente el cartucho para que salga algo de lubricante.



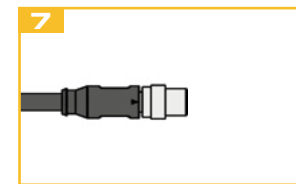
Enrosque el cartucho sin apretarlo en exceso.



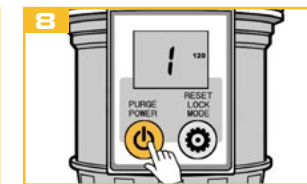
Enrosque la parte superior en la unidad de accionamiento. La parte superior encaja con un clic audible.



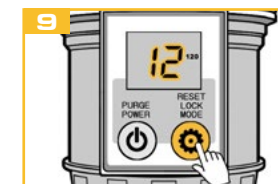
Fije el lubricador en la posición deseada.



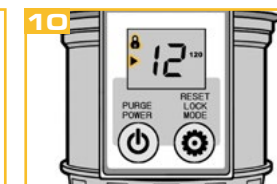
Conecte el aparato a una fuente de alimentación adecuada / PLC mediante el cable de conexión adjunto. (véase «7. Asignación de cables»).



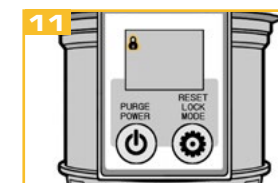
Mantenga pulsado durante 5 segundos para conectar el aparato.



Mientras parpadea la indicación del mes, pulse las veces necesarias hasta que se muestre el tiempo de dispensación en la visualización digital.



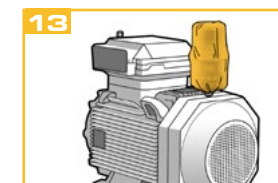
Espere 7 segundos. Ahora el bloqueo de teclas está activado y el lubricador operativo (y se muestran en la visualización digital).



En modo de reposo, sólo aparece el símbolo en el visor. El aparato no bombea lubricante. (véase «7.1 Señal de entrada»).



Etiquete la unidad de accionamiento con la fecha de instalación y de vencimiento.



Si es necesario, cubra el lubricador con la funda de protección antipolvo.

5. Manejo y ajustes

5.1 Conexión/desconexión

Desactive el bloqueo de teclas. Mantenga pulsado durante 5 segundos para conectar o desconectar el lubricador.

5.2 Finalizar el modo de reposo

Si en el visor sólo aparece el símbolo , el aparato está en modo de reposo porque no recibe ninguna señal de entrada (véase «7.1 Señal de entrada»). Mantenga pulsado durante 5 segundos para finalizar el modo de reposo y cambiar los ajustes.

5.3 Bloqueo de teclas

El símbolo en la visualización digital indica el bloqueo de teclas está activado. El bloqueo de teclas se activa automáticamente en cuanto no se ha pulsado ninguna tecla en un lapso de 7 segundos. Mantenga pulsado durante 3 segundos para desactivar el bloqueo de teclas. El símbolo se apaga.