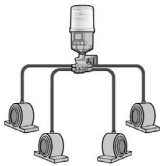


4. Montage

Direkte Montage ist immer vorzuziehen. Für Anwendungen, die keine direkte Montage erlauben, montieren Sie das Gerät mit dem entsprechendem Zubehör indirekt und halten Sie den Abstand zur Schmierstelle so kurz wie möglich (maximal 5 Meter).

Für die **indirekte Installation** verwenden Sie einen Schlauch mit 6 mm Innendurchmesser, welcher mit dem gleichen (oder einem kompatiblen) Fett wie das enthaltene Fett in der Einheit vorgefüllt ist.



Eine **Mehrpunktinstallation** mittels Progressivverteiler ist möglich. Blockieren Sie keine Anschlüsse des Progressivverteilers. Verwenden Sie stattdessen einen geeigneten Verteiler entsprechend der Anzahl der Schmierpunkte. Halten Sie den Abstand zwischen Verteiler und Schmiereinheit so kurz wie möglich.

5. Kabelbelegung

Schließen Sie das Kabel an eine externe Stromversorgung (min. 15 W – 0,6 A) mit einer Spannung von 24 V DC an.

Achten Sie auf die korrekte Belegung der Kabel.

Farbe	Belegung
braun	positiv
weiß	negativ

6. LED Signale

Signale via LED	
	Normaler Betrieb. Der Pumpenzyklus wurde erfolgreich ausgeführt.
	Es ist ein mechanischer Fehler aufgetreten oder die Leitungen sind möglicherweise verstopft.

7. Kartuschenwechsel

1

Drehen Sie den Überwurfring gegen den Uhrzeigersinn und nehmen Sie das Oberteil ab. Entnehmen Sie die leere Kartusche.

2

Platzieren Sie die neue Kartusche und setzen Sie das Oberteil auf die Antriebseinheit. Befestigen Sie das Oberteil durch Drehen des Überwurfrings im Uhrzeigersinn auf der Antriebseinheit.

8. Wichtige Hinweise

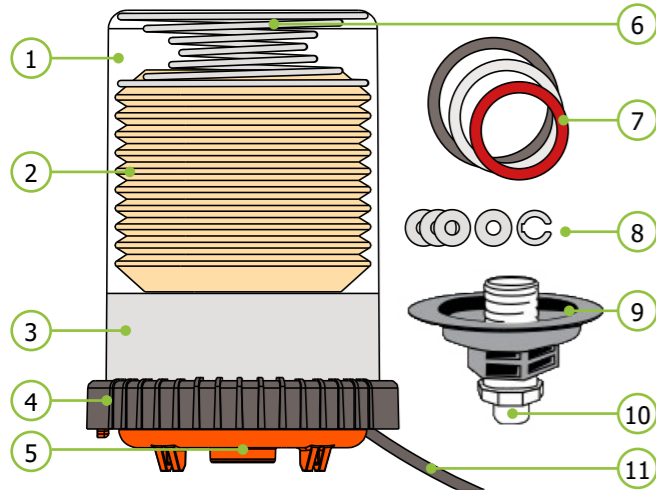
- Der Schmierstoffgeber ist **nicht** für den Einsatz mit Öl geeignet.
- Leitungswiderstände sind zu minimieren, Verengungen und eckige Winkel sind nicht zulässig.
- Der Anwender muss die Funktion des Schmierstoffgebers regelmäßig kontrollieren.
- Die Produktgarantie wird auf ursprüngliche Mängel bei Material und Verarbeitung beschränkt und deckt keine Schäden durch falsche Handhabung, Missbrauch und/oder jede andere unangemessene Verwendung dieses Produkts ab.
- Die maximale Lagerungstemperatur sollte +40 °C nicht überschreiten. Höhere Temperaturen wirken sich negativ auf die Lebensdauer der Batterien aus. Batterien dürfen max. 1 Jahr gelagert werden. Der Schmierstoffgeber muss innerhalb von zwei Jahren nach Erhalt aktiviert werden.

LUBRICAJO V

Bedienungsanleitung LJ-EM-V



1. Produktdetails



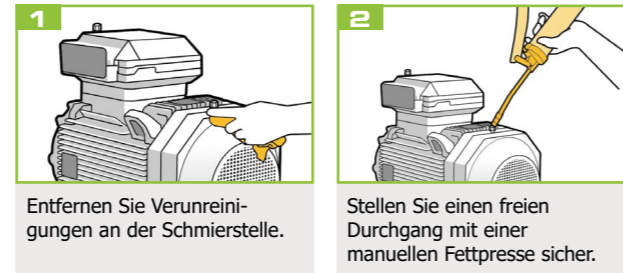
Nr.	Benennung	Nr.	Benennung
1	Gehäuse	7	Zeitringe (Einstellung Pausenzeit)
2	Kartusche	8	Anschlagscheiben, Sicherungsring (separat erhältlich, Art.Nr. JAT9052)
3	Antriebseinheit	9	Ringadapter
4	Überwurfing	10	Außengewinde 1/4"
5	Auslass	11	Anschlusskabel
6	Druckfeder		

2. Technische Daten

Gehäuse		
Einsatztemperatur	-15 ... +50*	°C
Maße (Höhe x Ø)	120 ml: 133 x 101 240 ml: 164 x 101 480 ml: 245 x 101	mm
Schmierstoff und Hydraulik		
Schmiermedium	Fette bis NLGI Kl. 2	
Schmierstoffvolumen	120/240/480	ml
Anzahl Schmierstellen	bis zu 12 (mit Progressivverteiler)	
Max. Druck	25	bar
Fördervolumen	pro Hub 0,6 (mit Anschlagscheiben Reduzierung auf bis zu 0,34 ml möglich)	ml
Spendezeit	0,25 ... 16 Monate	
Elektrik		
Betriebsspannung (DC)	24	V
Stromversorgung	Externes Netzteil (min. 15 W – 0,6 A)	
Schutzklasse	IP66	

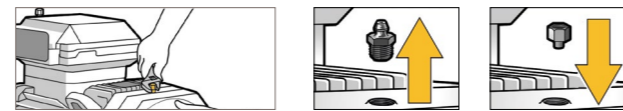
* Der angegebene Wert ist abhängig von der konkreten Anwendung und kann im Einzelfall - je nach verwendetem Schmierstoff sowie weiteren Bedingungen - davon erheblich abweichen.

3. Installation



HINWEIS Wichtig für das zuverlässige Funktionieren sind durchgängig gefüllte Fettkanäle. Es muss sichergestellt werden, dass die Fettkanäle nicht verstopft sind. Deshalb müssen diese vor jeder Inbetriebnahme der Spender mittels Fettpresse durchgeschmiert werden. Entfernen Sie jegliches gehärtetes Fett, indem Sie die Schmierstelle mit einer manuellen Fettpresse durchspülen.

Das Fett in der Ausrüstung und das enthaltene Fett in der Einheit sollte gleich oder kompatibel sein.

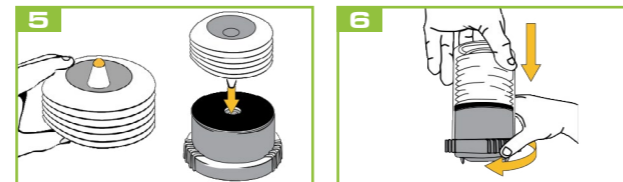


HINWEIS Entfernen Sie die Schmiernippel und installieren Sie die passenden Anschlüsse.



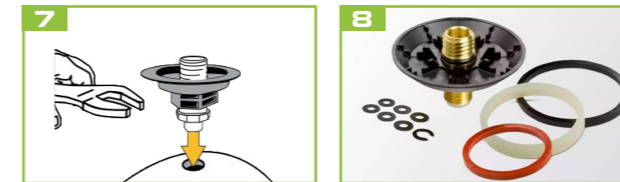
Drehen Sie den Überwurfing gegen den Uhrzeigersinn und nehmen Sie das Oberteil ab.

Schmieren Sie den Schmierstoffgeber mit einer manuellen Fettpresse vor.



Drücken Sie die Kartusche leicht, so dass etwas Schmierstoff austritt und setzen Sie sie ein.

Setzen Sie das Oberteil auf die Antriebseinheit. Befestigen Sie das Oberteil durch Drehen des Überwurfings im Uhrzeigersinn auf der Antriebseinheit.



Installieren Sie den Ringadapter an der Schmierstelle. Beachten Sie dabei die Montagehinweise unter „4. Montage“.

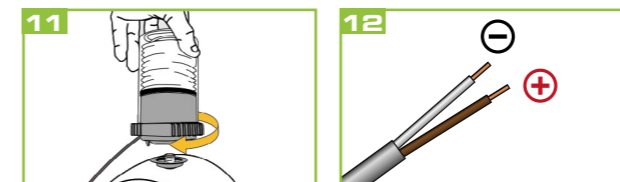
Die Zeitringe dienen zur Einstellung der Pausenzeit, die Anschlagscheiben zur Einstellung der Schmierstoffmenge. Wählen Sie anhand der nebenstehende Tabelle die Kombination entsprechend Ihren Anforderungen.



Setzen Sie zuerst die benötigten Zeitringe ein.

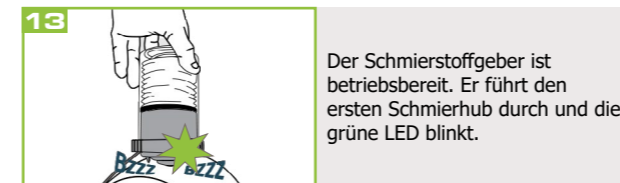
Setzen Sie danach bei Bedarf die benötigte Anzahl Anschlagscheiben und zuletzt den Sicherungsring ein (insgesamt max. 7).

HINWEIS Ohne Anschlagscheiben (bei vollem Kolbenhub) fördert Lubricajo V 0,6 ml Schmierstoff pro Hub. Jede zusätzliche Anschlagscheibe im Ringadapter reduziert das Hubvolumen um ca. 0,0375 ml.



Schrauben Sie den Schmierstoffgeber auf den Ringadapter.

Schließen Sie das Kabel an eine geeignete Stromquelle an. (s. „5. Kabelbelegung“).



HINWEIS Wenn sich die Einstellungen (Ringe) seit dem letzten Betrieb nicht geändert haben, gibt das Gerät möglicherweise nicht sofort einen Impuls ab.

Zeitringe Einstellung der Pausenzeit	Anschlagscheiben O und Sicherungsring C : Einstellung der Schmiermenge (die Spendezeit verlängert sich bei Verringerung der Schmiermenge)						
	1 Stunde	0,25 Monate	0,5 Monate	1 Monat	2 Monate	7,2 ml/Tag	14,4 ml/Tag
Pausenzeit	48 Stunden	24 Stunden	16 Stunden	12 Stunden	6 Stunden	2 Stunden	1 Stunde
Spendezeit für 120 ml	12 Monate	6 Monate	4 Monate	3 Monate	1,5 Monate	0,5 Monate	0,25 Monate
Spendezeit für 240 ml	-	12 Monate	8 Monate	6 Monate	3 Monate	1 Monat	0,5 Monate
Spendezeit für 480 ml	-	-	16 Monate	12 Monate	6 Monate	2 Monate	1 Monat
max. Spendemenge	0,3 ml/Tag	0,6 ml/Tag	0,9 ml/Tag	1,2 ml/Tag	2,4 ml/Tag	7,2 ml/Tag	14,4 ml/Tag
nur C	0,28 ml/Tag	0,56 ml/Tag	0,84 ml/Tag	1,13 ml/Tag	2,25 ml/Tag	6,75 ml/Tag	13,5 ml/Tag
1 O + C	0,26 ml/Tag	0,53 ml/Tag	0,79 ml/Tag	1,05 ml/Tag	2,1 ml/Tag	6,3 ml/Tag	12,6 ml/Tag
2 O + C	0,24 ml/Tag	0,49 ml/Tag	0,73 ml/Tag	0,97 ml/Tag	1,95 ml/Tag	5,85 ml/Tag	11,7 ml/Tag
3 O + C	0,22 ml/Tag	0,45 ml/Tag	0,68 ml/Tag	0,9 ml/Tag	1,8 ml/Tag	5,4 ml/Tag	10,8 ml/Tag
4 O + C	0,21 ml/Tag	0,41 ml/Tag	0,62 ml/Tag	0,82 ml/Tag	1,65 ml/Tag	4,95 ml/Tag	9,9 ml/Tag
5 O + C	0,19 ml/Tag	0,38 ml/Tag	0,56 ml/Tag	0,75 ml/Tag	1,5 ml/Tag	4,5 ml/Tag	9 ml/Tag
6 O + C	0,17 ml/Tag	0,34 ml/Tag	0,51 ml/Tag	0,67 ml/Tag	1,35 ml/Tag	4,05 ml/Tag	8,1 ml/Tag