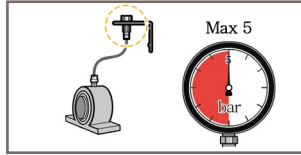
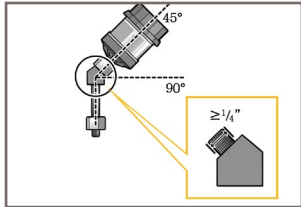


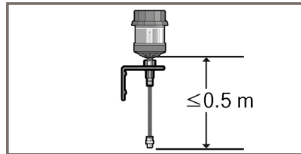
3. Montage



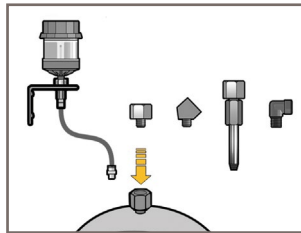
Hoher Gegendruck kann eine Verzögerung bei der Abgabe verursachen. Der Gegendruck muss weniger als 5 bar betragen.



Wenn das Produkt in einem 45° oder 90° Winkel installiert wird, verwenden Sie bitte einen Winkeladapter größer oder gleich 1/4" (Durchmesser 6-8 mm).



Bei der indirekten Montage unter Verwendung eines Schlauchs mit mindestens 6 mm Innendurchmesser halten Sie eine maximale Distanz von 0,5 m ein.



Der Schmierstoffgeber ist nur für eine **Einzelpunktschmierung** ausgelegt. Direkte Montage ist immer vorzuziehen. Für Anwendungen, die keine direkte Montage erlauben, montieren Sie das Gerät mit dem entsprechendem Zubehör indirekt und halten Sie den Abstand zur

Schmierstelle so kurz wie möglich.

Für die indirekte Installation verwenden Sie einen Schlauch mit mindestens 6 mm Innendurchmesser, welcher mit dem gleichen (oder einem kompatiblen) Fett wie das enthaltene Fett in der Einheit vorgefüllt ist.

4. Wichtige Hinweise

- Leitungswiderstände sind zu minimieren, Verengungen und eckige Winkel sind nicht zulässig.
- Der Schmierstoffgeber kann während der Spendezeit verstellt oder abgeschaltet werden.
- Der Anwender muss die Funktion des Schmierstoffgebers regelmäßig kontrollieren.
- Der Schmierstoffgeber darf nur für die Versorgung einer Schmierstelle verwendet werden. Es dürfen keine Verzweigungen angebracht werden. Ist der Spender installiert und aktiviert, darf er nicht abgeschraubt und auf eine andere Schmierstelle montiert werden.
- Die Produktgarantie wird auf ursprüngliche Mängel bei Material

und Verarbeitung beschränkt und deckt keine Schäden durch falsche Handhabung, Missbrauch und/oder jede andere unangemessene Verwendung dieses Produkts ab.

- Die maximale Lagertemperatur sollte +40 °C nicht überschreiten. Höhere Temperaturen wirken sich negativ auf die Lebensdauer der Batterien aus. Batterien dürfen max. 1 Jahr gelagert werden. Der Schmierstoffgeber muss deshalb innerhalb von einem Jahr nach Erhalt aktiviert werden.

5. Spendemengen

Abgabemengen (ml/Tag) können bei stark wechselhaften äußeren Einflüssen wie Temperatur, Druck, Schmierstoffkonsistenz und der Gesamtlänge der Schläuche bei indirekter Montage von den unten angegebenen Werten abweichen.

Spendezeit	Abgabemenge/Tag		
	60 ml	120 ml	240 ml
1 Monat	2.00 ml	4.00 ml	8.00 ml
3 Monate	0.67 ml	1.33 ml	2.66 ml
6 Monate	0.33 ml	0.67 ml	1.33 ml
9 Monate	0.22 ml	0.44 ml	0.89 ml
12 Monate	0.17 ml	0.33 ml	0.67 ml

6. Produktzertifikate

ATEX



II 1 G Ex ia IIC T4 Ga
INERIS 12ATEX0062X
-20°C ≤ Ta ≤ +55°C

IP68



EN Standards:

EN IEC 60079-0:2018; EN 60079-11:2012

Revision: 3 / 25.06.2021



G LUBE

Bedienungsanleitung 60, 120, 240 ml



YouTube
Video-Tutorials



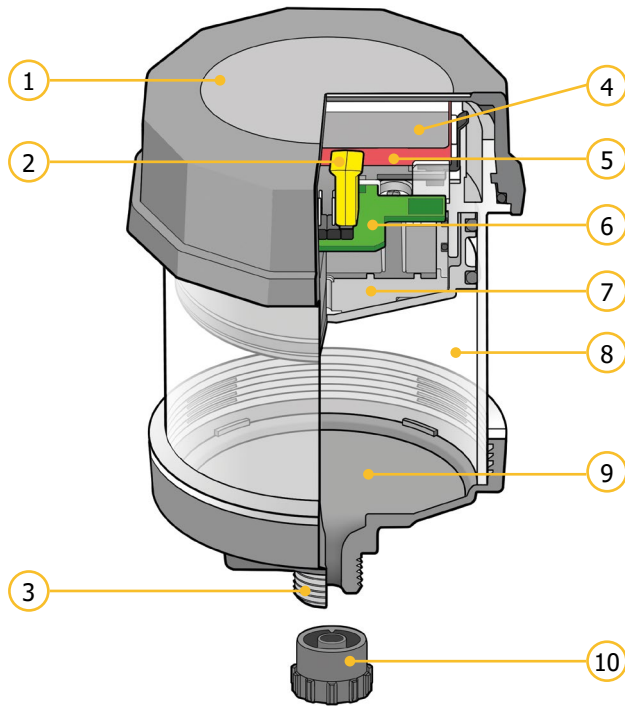
CLICK



GRUETZNER
AUTOMATIC LUBRICATION

Gruetzner GmbH
Dagobertstr. 15 • D - 90431 Nürnberg
info@G-LUBE.com • www.G-LUBE.com

1. Produktdetails

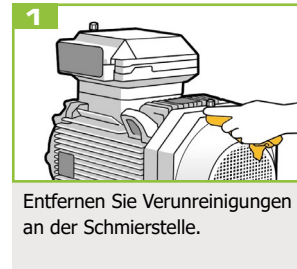


Nr.	Benennung	Nr.	Benennung
1	Gehäusedeckel	6	Leiterplatte
2	Laufzeitstecker	7	Kolben
3	1/4" Außengewinde	8	Schmierstoffbehälter
4	Batterieabdeckung	9	Trichter
5	Batterie	10	Verschlusskappe

WARNUNG

- Potenzielle elektrostatische Aufladungsgefahr; säubern Sie den Schmierstoffgeber nur mit einem feuchten Tuch.
- Ersetzen Sie die Batteriezellen nicht und laden Sie diese nicht auf.
- Temperaturcode T4 : $-25\text{ °C} \leq TA \leq +55\text{ °C}$
- Der Austausch von Komponenten kann die Eigensicherheit beeinträchtigen.
- Wenn zündfähige Gase vorhanden sind, berühren Sie die Einheit nur mit einem isoliertem Gegenstand oder während Sie eine elektrostatische Erdungsvorrichtung tragen.
- Um eine Zündung von entflammaren oder brennbaren Atmosphären zu verhindern, lesen, verstehen und befolgen Sie die Anweisungen in dieser Bedienungsanleitung.

2. Installation & Entsorgung

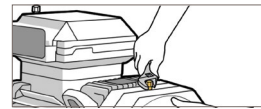


1 Entfernen Sie Verunreinigungen an der Schmierstelle.

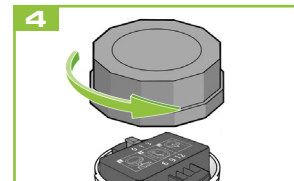
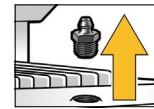


2 Stellen Sie einen freien Durchgang mit einer manuellen Fettpresse sicher.

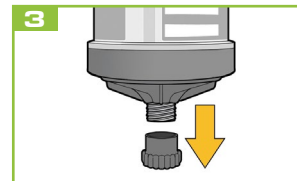
HINWEIS Wichtig für das zuverlässige Funktionieren sind durchgängig gefüllte Fettkanäle. Es muss sichergestellt werden, dass die Fettkanäle nicht verstopft sind. Deshalb müssen diese vor jeder Inbetriebnahme der Spender mittels Fettpresse durchgeschmiert werden. Entfernen Sie jegliches gehärtetes Fett, indem Sie die Schmierstelle mit einer manuellen Fettpresse durchspülen. Das Fett in der Ausrüstung und das enthaltene Fett in der Einheit sollte gleich oder kompatibel sein.



HINWEIS Entfernen Sie die Schmiernippel und installieren Sie die passenden Anschlüsse.



4 Drehen Sie den Gehäusedeckel gegen den Uhrzeigersinn und schrauben Sie den Deckel auf.



3 Entfernen Sie die Verschlusskappe.



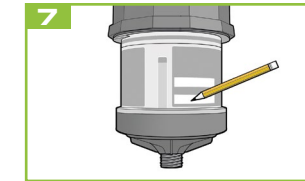
5 Ziehen Sie den gelben Laufzeitstecker aus der OFF Position (0).



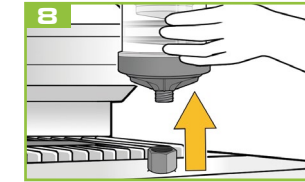
6 Drücken Sie den Laufzeitstecker fest in den Steckplatz des gewünschten Zeitraums.

HINWEIS Der Schmierstoffspender benötigt eine Anlaufzeit bis zum ersten Schmierstoffaustritt. Die Anlaufzeit variiert entsprechend der gewählten Spendemenge, Spendergröße und Betriebstemperatur.

HINWEIS Achten Sie beim Festschrauben des Deckels auf den korrekten Sitz des Dichtungsringes.



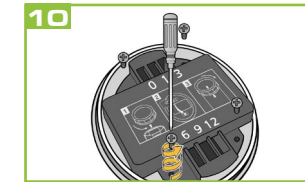
7 Beschriften Sie das Schmierstoffgeberetikett mit dem Installationsdatum und dem geplanten Datum für den Abschluss des Schmierzyklus.



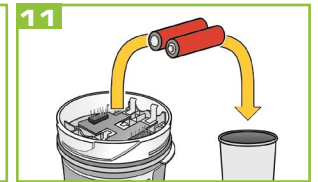
8 Wenn die ausgewählte Spendezeit des Schmierstoffgebers abgelaufen ist, entfernen Sie den Schmierstoffgeber von der Anwendung.



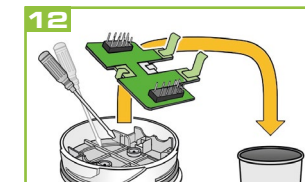
9 Der Schmierstoffgeber ist ein umweltfreundliches Produkt, welches separat entsorgt werden soll. Drehen Sie den Gehäusedeckel gegen den Uhrzeigersinn, um das Produkt für die richtige Entsorgung zu zerlegen.



10 Entfernen Sie die Schrauben, um die Batterieabdeckung zu entfernen.



11 Entfernen Sie die Batterien und führen Sie diese dem Batterie-recycling zu.



12 Mit Hilfe eines Schlitzschraubenziehers lösen Sie die Leiterplatte von dem Gerät.



13 Entsorgen Sie die restlichen Kunststoffteile entsprechend örtlicher Vorschriften für die Mülltrennung. Der Schmierstoffgeber darf nicht aufgeschnitten, aufgebohrt oder wiederverwendet werden.