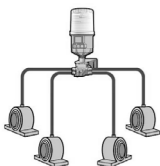


4. Montage

Direkte Montage ist immer vorzuziehen. Für Anwendungen, die keine direkte Montage erlauben, montieren Sie das Gerät mit dem entsprechendem Zubehör indirekt und halten Sie den Abstand zur Schmierstelle so kurz wie möglich (maximal 5 Meter).

Für die **indirekte Installation** verwenden Sie einen Schlauch mit 6 mm Innendurchmesser, welcher mit dem gleichen (oder einem kompatiblen) Fett wie das enthaltene Fett in der Einheit vorgefüllt ist.



Eine **Mehrpunktinstallation** mittels Progressivverteiler ist möglich. Blockieren Sie keine Anschlüsse des Progressivverteilers. Verwenden Sie stattdessen einen geeigneten Verteiler entsprechend der Anzahl der Schmierpunkte. Halten Sie den Abstand zwischen Verteiler und Schmiereinheit so kurz wie möglich.

HINWEIS

Lubricajo LUX B muss immer in senkrechter Position installiert werden. Eine nicht senkrechte Installation des Geräts kann zu Schäden am automatischen Schmierstoffgeber und an Ihrer Ausrüstung führen. Eine falsche Ausrichtung führt zum Erlöschen der Garantie und kann Sicherheitsrisiken mit sich bringen.

5. Testlauf starten



Drücken Sie den Knopf auf der Unterseite der LUX-Basis, um einen Testdurchlauf auszuführen. Während des Testlaufs wird Fett austreten.



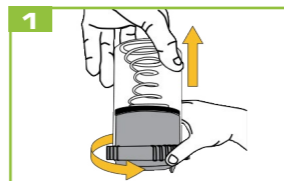
Nach der Spende blinkt die LUX-Basis bei normalem Betrieb grün.

Informationen zu anderen Farben finden Sie unter „6. LED Signale“.

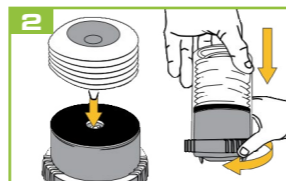
6. LED Signale

Signale via LED	
	<ul style="list-style-type: none"> • Der Testlauf wurde über die Taste aktiviert. • Der Pumpzyklus wurde erfolgreich durchgeführt.
	<ul style="list-style-type: none"> • Batterie schwach • Schmierstoffkartusche leer.
	<ul style="list-style-type: none"> • Das Getriebe/der Motor ist beschädigt oder defekt. • Die Schmierstelle oder Schmierleitung ist möglicherweise blockiert.

7. Kartuschenwechsel



Drehen Sie den Überwurfring gegen den Uhrzeigersinn und nehmen Sie das Oberteil ab. Entnehmen Sie die leere Kartusche. Wechseln Sie die Batterie bei jedem Kartuschenwechsel.



Platzieren Sie die neue Kartusche und setzen Sie das Oberteil auf die Antriebseinheit. Befestigen Sie das Oberteil durch Drehen des Überwurfrings im Uhrzeigersinn auf der Antriebseinheit.

8. Wichtige Hinweise

- Der Schmierstoffgeber ist **nicht** für den Einsatz mit Öl geeignet.
- Leitungswiderstände sind zu minimieren, Verengungen und eckige Winkel sind nicht zulässig.
- Der Anwender muss die Funktion des Schmierstoffgebers regelmäßig kontrollieren.
- Die Produktgarantie wird auf ursprüngliche Mängel bei Material und Verarbeitung beschränkt und deckt keine Schäden durch falsche Handhabung, Missbrauch und/oder jede andere unangemessene Verwendung dieses Produkts ab.
- Die maximale Lagerungstemperatur sollte +40 °C nicht überschreiten. Höhere Temperaturen wirken sich negativ auf die Lebensdauer der Batterien aus. Batterien dürfen max. 1 Jahr gelagert werden. Der Schmierstoffgeber muss innerhalb von zwei Jahren nach Erhalt aktiviert werden.

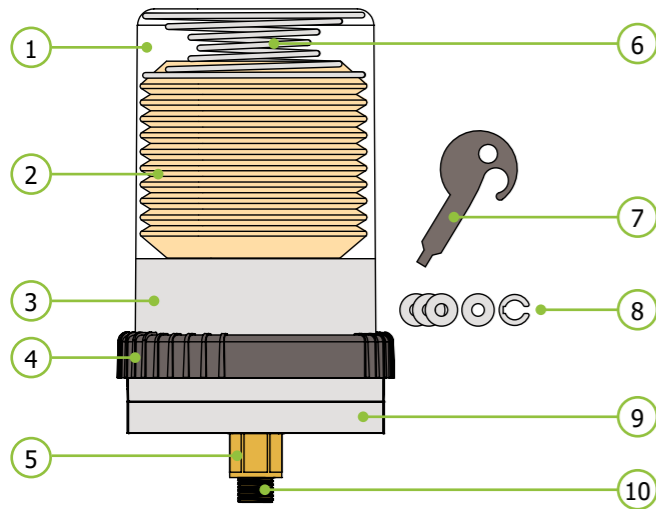
LUBRICAJO

LUX B

Bedienungsanleitung LJ-EM-LX-B



1. Produktdetails



Nr.	Benennung	Nr.	Benennung
1	Gehäuse	6	Druckfeder
2	Kartusche	7	Schlüssel (Einstellung Pausenzeit)
3	Antriebseinheit	8	Anschlagscheiben, Sicherungsring (separat erhältlich, Art.Nr. MAT9052)
4	Überwurfring	9	LUX-Basis mit 360° LEDs
5	Auslass	10	Außengewinde 1/4"

2. Technische Daten

Gehäuse			
Einsatztemperatur	Al-Batterie	+5 ... +50*	°C
	Li-Batterie	-15 ... +50*	°C
Maße (Höhe x Ø)	120 ml:	151 x 101	mm
	240 ml:	182 x 101	
	480 ml:	263 x 101	
Schmierstoff und Hydraulik			
Schmiermedium	Fette bis NLGI Kl. 2		
Schmierstoffvolumen	120/240/480		ml
Anzahl Schmierstellen	bis zu 12 (mit Progressivverteiler)		
Max. Druck	25		bar
Fördervolumen	pro Hub	0,6 (mit Anschlagscheiben Reduzierung auf bis zu 0,34 ml möglich)	ml
Spendezeit	0,25 ... 16 Monate		
Elektrik			
Betriebsspannung (DC)	4,5		V
Schutzklasse	IP64		

* Der angegebene Wert ist abhängig von der konkreten Anwendung und kann im Einzelfall - je nach verwendetem Schmierstoff sowie weiteren Bedingungen - davon erheblich abweichen.

3. Installation



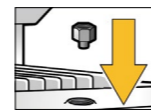
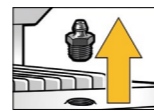
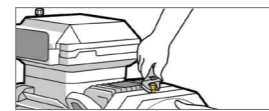
Entfernen Sie Verunreinigungen an der Schmierstelle.



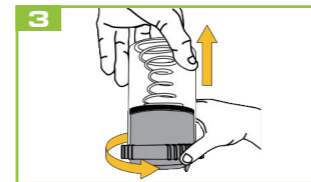
Stellen Sie einen freien Durchgang mit einer manuellen Fettpresse sicher.

HINWEIS Wichtig für das zuverlässige Funktionieren sind durchgängig gefüllte Fettkanäle. Es muss sichergestellt werden, dass die Fettkanäle nicht verstopft sind. Deshalb müssen diese vor jeder Inbetriebnahme der Spender mittels Fettpresse durchgeschmiert werden. Entfernen Sie jegliches gehärtetes Fett, indem Sie die Schmierstelle mit einer manuellen Fettpresse durchspülen.

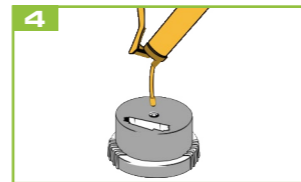
Das Fett in der Ausrüstung und das enthaltene Fett in der Einheit sollte gleich oder kompatibel sein.



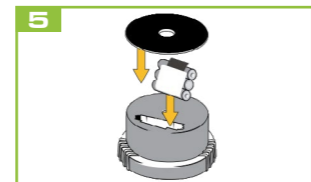
HINWEIS Entfernen Sie die Schmiernippel und installieren Sie die passenden Anschlüsse.



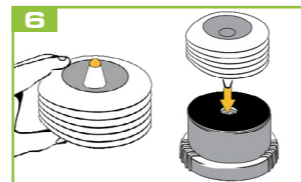
Drehen Sie den Überwurfring gegen den Uhrzeigersinn und nehmen Sie das Oberteil ab.



Schmieren Sie den Schmierstoffgeber mit einer manuellen Fettpresse vor.



Setzen Sie die Batterie ein und platzieren Sie die Dichtungsscheibe.



Drücken Sie die Kartusche leicht, so dass etwas Schmierstoff austritt und setzen Sie sie ein.



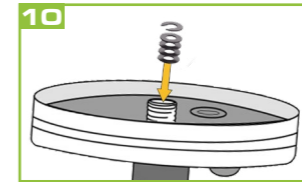
Setzen Sie das Oberteil auf die Antriebseinheit. Befestigen Sie das Oberteil durch Drehen des Überwurfrings im Uhrzeigersinn auf der Antriebseinheit.



Installieren Sie die LUX-Basis an der Schmierstelle. Beachten Sie dabei die Montagehinweise unter „4. Montage“.

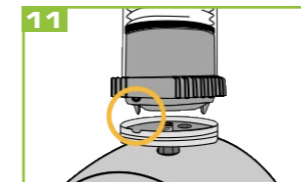


Stellen Sie mit dem mitgelieferten Schlüssel die gewünschte Pausenzeit ein. Wählen Sie anhand der nebenstehende Tabelle den Wert entsprechend Ihren Anforderungen.



Setzen Sie danach bei Bedarf die benötigte Anzahl Anschlagsscheiben und zuletzt den Sicherungsring ein (insgesamt max. 7).

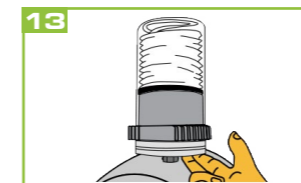
HINWEIS Ohne Anschlagsscheiben (bei vollem Kolbenhub) fördert Lubricajo LUX B 0,6 ml Schmierstoff pro Hub. Jede zusätzliche Anschlagsscheibe im Ringadapter reduziert das Hubvolumen um ca. 0,0375 ml.



Richten Sie der Stift des Schmierstoffgebers an der Kerbe der LUX-Basis aus.



Schrauben Sie den Schmierstoffgeber im Uhrzeigersinn auf die LUX-Basis.



Drücken Sie den Knopf auf der Unterseite der LUX-Basis für 5 Sekunden, um das Gerät zu starten.



Die Aktivierung wird durch einmaliges Blinken jeder Farbe bestätigt.

Wählweise Position	0	1	2	3	4	5	6	7	8	9
Pausenzeit		48 Std.	24 Std.	16 Std.	12 Std.	8 Std.	6 Std.	4 Std.	2 Std.	1 Std.
Spendezeit für 120 ml		12 Mon.	6 Mon.	4 Mon.	3 Mon.	2 Mon.	1.5 Mon.	1 Mon.	0.5 Mon.	0.25 Mon.
Spendezeit für 240 ml			12 Mon.	8 Mon.	6 Mon.	4 Mon.	3 Mon.	2 Mon.	1 Mon.	0.5 Mon.
Spendezeit für 480 ml				16 Mon.	12 Mon.	8 Mon.	6 Mon.	4 Mon.	2 Mon.	1 Mon.
max. Spendemenge		0.3 ml/Tag	0.6 ml/Tag	0.9 ml/Tag	1.2 ml/Tag	1.8 ml/Tag	2.4 ml/Tag	3.6 ml/Tag	7.2 ml/Tag	14.4 ml/Tag
Anschlagsscheiben O und Sicherungsring C : Einstellung der Schmiermenge (die Spendezeit verlängert sich bei Verringerung der Schmiermenge)										
nur C		0.28 ml/Tag	0.56 ml/Tag	0.84 ml/Tag	1.12 ml/Tag	1.7 ml/Tag	2.2 ml/Tag	3.4 ml/Tag	6.7 ml/Tag	13.5 ml/Tag
1 O + C		0.26 ml/Tag	0.52 ml/Tag	0.79 ml/Tag	1.04 ml/Tag	1.62 ml/Tag	2.1 ml/Tag	3.15 ml/Tag	6.3 ml/Tag	12.6 ml/Tag
2 O + C		0.24 ml/Tag	0.49 ml/Tag	0.73 ml/Tag	0.98 ml/Tag	1.46 ml/Tag	1.95 ml/Tag	2.92 ml/Tag	5.85 ml/Tag	11.7 ml/Tag
3 O + C		0.22 ml/Tag	0.45 ml/Tag	0.67 ml/Tag	0.9 ml/Tag	1.35 ml/Tag	1.8 ml/Tag	2.7 ml/Tag	5.4 ml/Tag	10.8 ml/Tag
4 O + C		0.2 ml/Tag	0.41 ml/Tag	0.62 ml/Tag	0.82 ml/Tag	1.23 ml/Tag	1.65 ml/Tag	2.47 ml/Tag	4.95 ml/Tag	9.9 ml/Tag
5 O + C		0.18 ml/Tag	0.37 ml/Tag	0.55 ml/Tag	0.74 ml/Tag	1.1 ml/Tag	1.5 ml/Tag	2.2 ml/Tag	4.5 ml/Tag	9 ml/Tag
6 O + C		0.17 ml/Tag	0.34 ml/Tag	0.5 ml/Tag	0.68 ml/Tag	1 ml/Tag	1.35 ml/Tag	2.02 ml/Tag	4.05 ml/Tag	8.1 ml/Tag