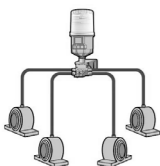


## 4. Montagem

A **montagem direta** é sempre preferível. Para aplicações que não permitem montagem direta, instale o dispositivo indiretamente com os acessórios apropriados e mantenha a distância mais curta possível até o ponto de lubrificação (máximo de 5 metros).

Para **instalação indireta**, use uma mangueira com pelo menos 6 mm de diâmetro interno, pré-cheia com a mesma graxa (ou compatível) contida na unidade.

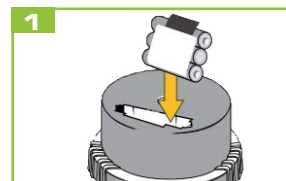


É possível realizar uma **instalação multi-pontos** por meio do distribuidor progressivo. Não bloqueie nenhuma conexão do distribuidor progressivo. Em vez disso, utilize um distribuidor progressivo adequado de acordo com o número de pontos de lubrificação. Mantenha a menor distância possível entre o distribuidor e a unidade de lubrificação.

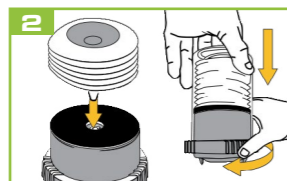
## 5. Sinais via LED

Sinais via LED	
	<ul style="list-style-type: none"><li>• Operação normal.</li><li>• O ciclo da bomba foi executado com sucesso.</li></ul>
	<ul style="list-style-type: none"><li>• Baixa carga da bateria. Verifique a pilha.</li><li>• Ocorreu uma falha mecânica ou as tubulações podem estar obstruídas.</li></ul>

## 6. Troca de cartucho



Desparafuse a parte superior e o cartucho vazio. Troque a pilha sempre que trocar de cartucho.



Posicione o disco de vedação e coloque o cartucho. Coloque a parte superior na unidade de acionamento. Fixe a parte superior na unidade de acionamento, girando o anel de fixação no sentido horário.

## 7. Notas importantes

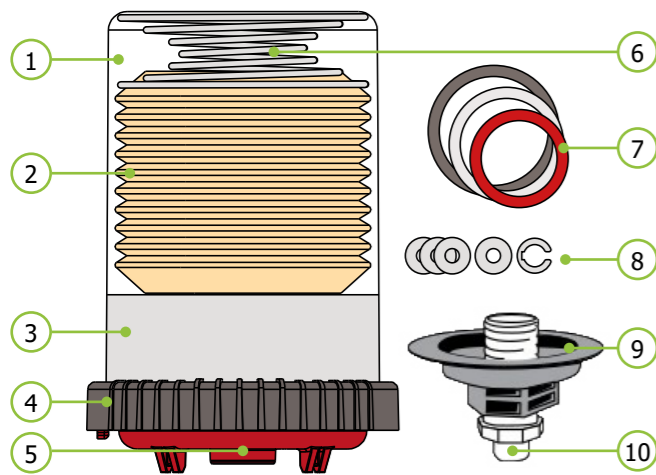
- O lubrificador **não** se destina ao uso com óleo.
- As resistências específicas devem ser minimizadas, os estreitamentos e ângulos retos não são permitidos.
- O usuário deve verificar regularmente o funcionamento do lubrificador.
- A garantia do produto se restringe a defeitos originais de material e fabricação e não cobrirá danos causados por manuseio inadequado, uso indevido e/ou qualquer outro uso inadequado deste produto.
- A temperatura máxima de armazenamento não deve exceder +40 °C. Temperaturas mais altas afetam negativamente a vida útil das baterias. As baterias podem ser armazenadas por um período máximo de 1 ano. O lubrificador deve ser ativado dentro de dois anos após o recebimento.

# LUBRICAJO B

## Manual de instruções LJ-EM-B



## 1. Detalhes do produto



Nº	Designação	Nº	Designação
1	Carça	6	Mola de compressão
2	Cartucho de Lubrificante	7	Anéis de tempo (configuração do tempo de pausa)
3	Acionamento	8	Discos de encosto, anel de retenção (Disponível separadamente, Ref. JAT9052)
4	Anel de fixação	9	Adaptador de anel
5	Saída	10	Rosca externa 1/4"

## 2. Dados técnicos

Carça	
Temperatura de utilização	Bateria alcalina: +5 ... +50* °C Bateria de lítio: -15 ... +50* °C
Dimensões (altura x Ø)	120 ml: 133 x 101 240 ml: 164 x 101 480 ml: 245 x 101 mm
Lubrificante e sistema hidráulico	
Meio de lubrificação	graxas até classe 2 NLGI
Volume de lubrificante	120/240/480 ml
Número de pontos de lubrificação	até 12 em conexão com distribuidor progressivo
Pressão de funcionamento max.	25 bar
Volume de fornecimento por elevação	0,6 (Com discos de encosto, é possível a redução para até 0,34 ml) ml
Período de distribuição	0,25 ... 16 meses
Sistema elétrico	
Tensão de funcionamento	4,5 V
Classe de proteção	IP66

\* O valor especificado varia de acordo com o uso concreto feito e pode diferir consideravelmente em cada caso particular, dependendo do lubrificante utilizado e das condições existentes.

## 3. Instalação

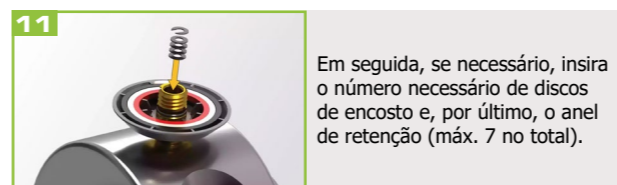
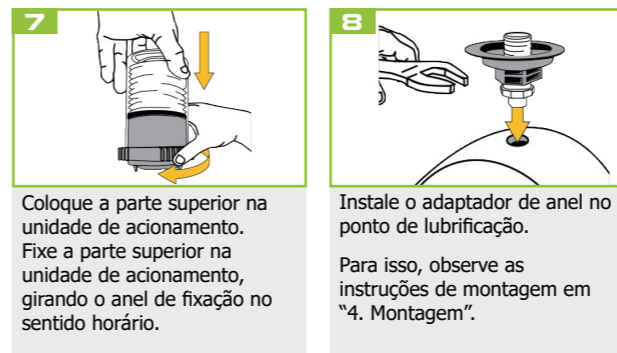
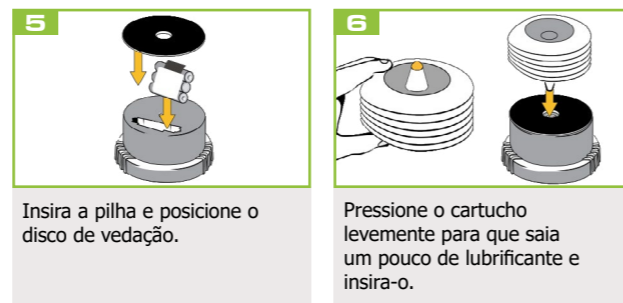
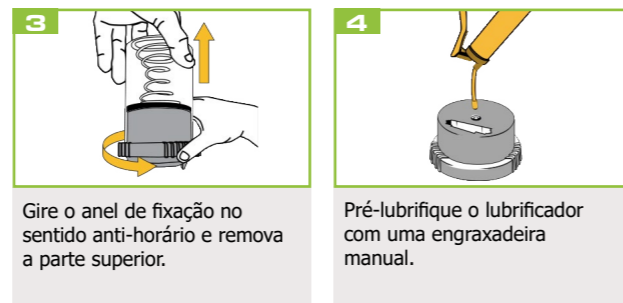


**NOTA** Canais de graxa continuamente cheios são importantes para o funcionamento confiável. É preciso certificar-se de que os canais de graxa não estejam entupidos. Por isso, eles precisam ser lubrificados antes de cada colocação em operação do distribuidor por meio de uma pistola de graxa. Remova qualquer resíduo de graxa endurecida, lavando o ponto de lubrificação com uma pistola de graxa manual.

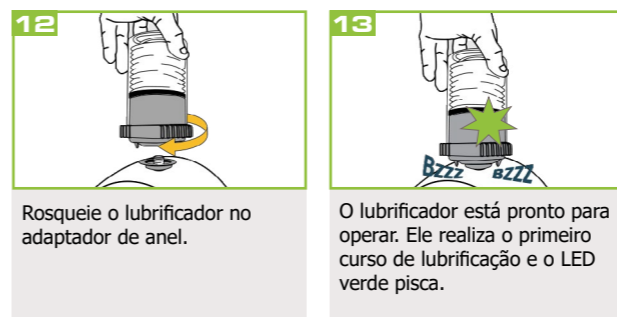
A graxa no equipamento e a graxa contida na unidade devem ser as mesmas ou compatíveis.



**NOTA** Remova os bicos graxeiros e faça as conexões apropriadas.



**NOTA** Sem discos de encosto (com curso total do pistão), o Lubricajó B fornece 0,6 ml de lubrificante por curso. Cada disco de batente adicional no adaptador de anel reduz o volume do curso em aprox. 0,0375 ml.



Anéis de tempo (configuração do tempo de pausa)	Tempo de pausa	Tempo de dosagem 120 ml	Tempo de dosagem 240 ml	Tempo de dosagem 480 ml	Quantidade máx. de dosagem	Discos de encosto e anel de retenção C: Configuração da quantidade de lubrificante (o tempo de dosagem aumenta com a redução da quantidade de lubrificante)					
						apenas C	1 C + O	2 C + O	3 C + O	4 C + O	5 C + O
0	48 horas	12 meses	-	0,3 ml/dia	0,28 ml/dia	0,26 ml/dia	0,24 ml/dia	0,22 ml/dia	0,21 ml/dia	0,19 ml/dia	0,17 ml/dia
1	24 horas	6 meses	12 meses	0,6 ml/dia	0,56 ml/dia	0,53 ml/dia	0,49 ml/dia	0,45 ml/dia	0,41 ml/dia	0,38 ml/dia	0,34 ml/dia
2	16 horas	4 meses	8 meses	16 meses	0,9 ml/dia	0,84 ml/dia	0,79 ml/dia	0,73 ml/dia	0,68 ml/dia	0,62 ml/dia	0,51 ml/dia
3	12 horas	3 meses	6 meses	12 meses	1,2 ml/dia	1,13 ml/dia	1,05 ml/dia	0,97 ml/dia	0,9 ml/dia	0,82 ml/dia	0,75 ml/dia
4	6 horas	1,5 meses	3 meses	6 meses	2,4 ml/dia	2,25 ml/dia	2,1 ml/dia	1,95 ml/dia	1,8 ml/dia	1,65 ml/dia	1,5 ml/dia
5	2 horas	0,5 meses	1 mês	2 meses	7,2 ml/dia	6,75 ml/dia	6,3 ml/dia	5,85 ml/dia	5,4 ml/dia	4,95 ml/dia	4,5 ml/dia
6	1 hora	0,25 meses	0,5 meses	1 mês	14,4 ml/dia	13,5 ml/dia	12,6 ml/dia	11,7 ml/dia	10,8 ml/dia	9,9 ml/dia	8,1 ml/dia