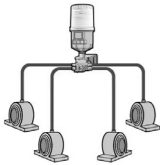


4. Montaje

Siempre será preferible el **montaje directo**. Para aplicaciones en las que no es posible el montaje directo, montar el aparato indirectamente con los accesorios adecuados y mantener la distancia al punto de lubricación lo más corta posible (5 metros máximo).

Para el **montaje indirecto**, utilizar una manguera con un diámetro interior de al menos 6 mm que se haya llenado previamente con la misma grasa (o compatible) que la grasa contenida en la unidad.

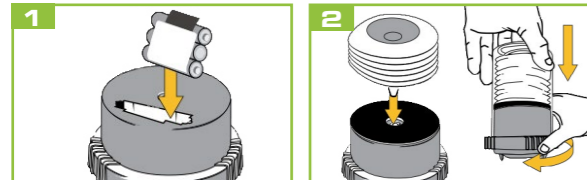


Es posible una instalación con **múltiples puntos** mediante un distribuidor progresivo. No bloquee ninguna conexión del distribuidor progresivo. En su lugar, utilice un distribuidor adecuado en función del número de puntos de lubricación. Mantenga lo más corta posible la distancia entre el distribuidor y la unidad de lubricación..

5. Señales vía LED

Señales vía LED	
	<ul style="list-style-type: none">• Funcionamiento normal.• El ciclo de bombeo se ha ejecutado correctamente.
	<ul style="list-style-type: none">• Potencia de batería baja. Compruebe la batería.• Se ha producido un fallo mecánico o es posible que los conductos estén obstruidos.

6. Sustitución del cartucho



Desenrosque la pieza superior y el cartucho vacío. Sustituya la batería cada vez que cambie el cartucho.

Coloque la arandela de sellado y acople el cartucho. Coloque la parte superior en la unidad de accionamiento. Sujete a la unidad de accionamiento la pieza superior girando el anillo retenedor en sentido horario.

7. Advertencias importantes

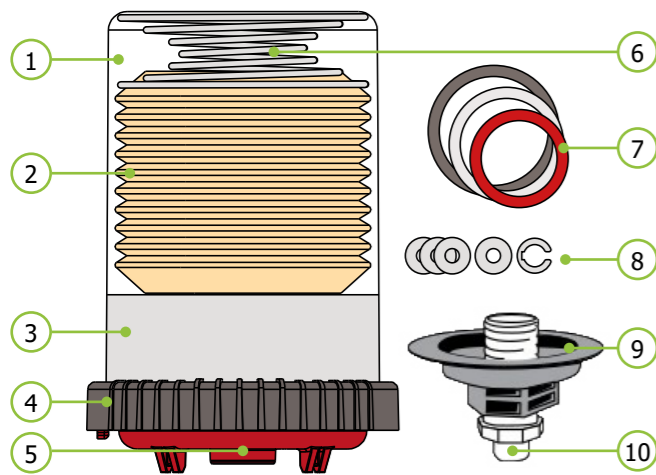
- El lubricador **no** es apto para usar con aceite.
- Las resistencias deben reducirse al mínimo, no se permiten estrechamientos ni ángulos acodados.
- El usuario debe comprobar regularmente el funcionamiento del lubricador.
- La garantía del producto está limitada a defectos originales en el material y fabricación y no cubre daños causados por mal uso, abuso y/o cualquier otro uso inadecuado de este producto.
- La temperatura máxima de almacenamiento no debe superar los +40 °C. Las temperaturas más altas tienen un efecto negativo en la vida útil de las baterías. Las pilas pueden almacenarse un máximo de 1 año. El lubricador debe activarse en un plazo de dos años a partir de su recepción.

LUBRICAJO B

Manual de instrucciones LJ-EM-B



1. Detalles del producto



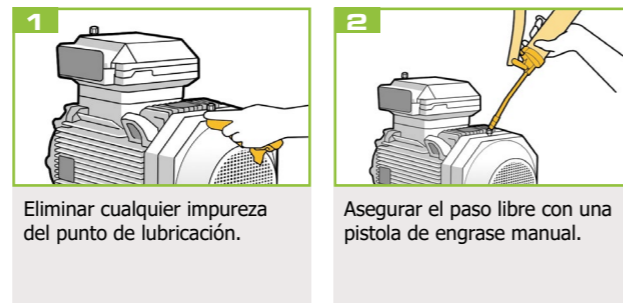
Nº	Denominación	Nº	Denominación
1	Carcasa	6	Resorte de compresión
2	Cartucho de lubricante	7	Anillos temporizadores (ajuste del tiempo de pausa)
3	Accionamiento	8	Arandelas de tope, anillo de seguridad (disponible por separado, Art.Nr. JAT9052)
4	Anillo retenedor	9	Adaptador de anillo
5	Salida	10	Rosca exterior 1/4"

2. Datos técnicos

Carcasa			
Temperatura operativa	Batería alcalina:	+5 ... +50*	°C
	Batería de litio:	-15 ... +50*	°C
Dimensiones (altura x Ø)	120 ml: 133 x 101 240 ml: 164 x 101 480 ml: 245 x 101		mm
Lubricante y sistema hidráulico			
Medio de lubricación	grasas hasta NLGI 2		
Volumen de lubricante	120/240/480		ml
Número de puntos de Lubricación	hasta 12 junto con distribuidor progresivo		
Presión de servicio max.	25		bar
Volumen de bombeo	por carrera	0,6 (con arandelas de tope, posible de reducción a hasta 0,34 ml)	ml
Período de distribución	0,25 ... 16 meses		
Sistema eléctrico			
Tensión de servicio (DC)	4,5		V
Clase de protección	IP66		

* El valor indicado depende del uso concreto y puede variar considerablemente en cada caso dependiendo del lubricante utilizado y de otras condiciones.

3. Instalación

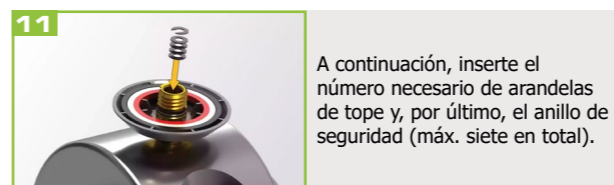
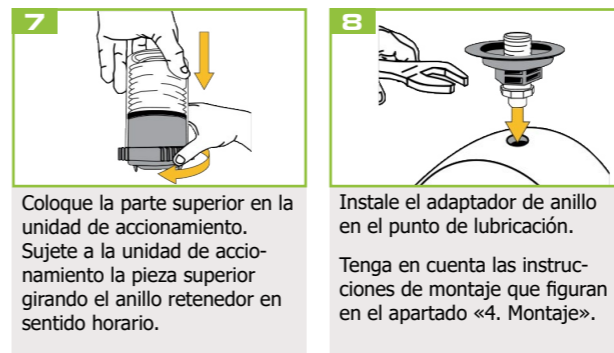
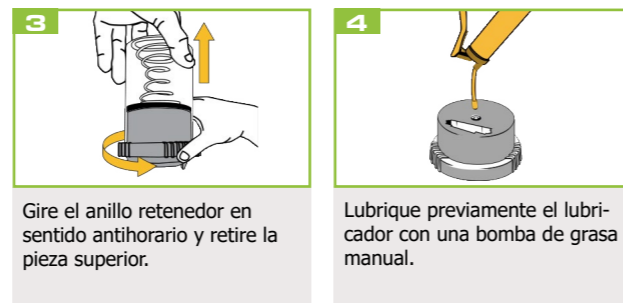


NOTA Para asegurar un buen funcionamiento es necesario que los canales de grasa estén continuamente llenos. Debe asegurarse que los canales de grasa no estén obstruidos. Por esta razón, deben lubricarse con una pistola de engrase antes de cada puesta en marcha del dispensador. Eliminar la grasa endurecida enjuagando el punto de lubricación con una pistola de engrase manual.

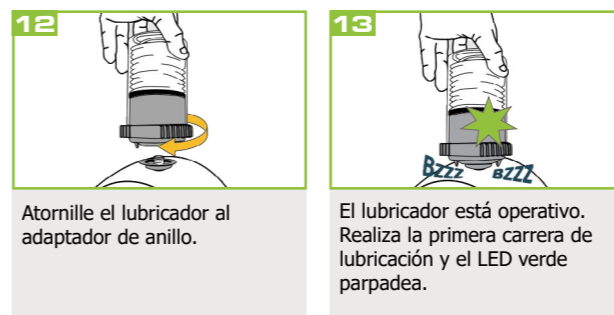
La grasa en el equipo y la grasa contenida en la unidad deben ser iguales o compatibles.



NOTA Retirar el racor de lubricación e instalar las conexiones apropiadas.



NOTA Sin arandelas de tope (con carrera completa del émbolo), Lubricajo B bombea 0,6 ml de lubricante por carrera. Cada arandelas de tope adicional en el adaptador de anillo reduce el volumen de carrera en aprox. 0,0375 ml.



Anillos temporizadores (ajuste del tiempo de pausa)	Tiempo de pausa	Tiempo de dispensación 120 ml	Tiempo de dispensación 240 ml	Tiempo de dispensación 480 ml	Cantidad de dispensación máx.	Arandelas de tope O y anillo de seguridad C: ajuste de la cantidad de lubricante (el tiempo de dispensación se prolonga al reducir la cantidad de lubricante)	0	1	2	3	4	5	6
solo C		13,5 ml/día	12,6 ml/día	11,7 ml/día	10,8 ml/día	6,75 ml/día	2,25 ml/día	1,13 ml/día	1,05 ml/día	0,97 ml/día	0,9 ml/día	0,82 ml/día	0,75 ml/día
1 O + C		12,6 ml/día	11,7 ml/día	10,8 ml/día	9,9 ml/día	6,3 ml/día	2,1 ml/día	1,05 ml/día	0,97 ml/día	0,9 ml/día	0,82 ml/día	0,75 ml/día	0,67 ml/día
2 O + C		11,7 ml/día	10,8 ml/día	9,9 ml/día	9,0 ml/día	5,85 ml/día	1,95 ml/día	0,97 ml/día	0,9 ml/día	0,82 ml/día	0,75 ml/día	0,67 ml/día	0,51 ml/día
3 O + C		10,8 ml/día	9,9 ml/día	9,0 ml/día	8,1 ml/día	5,4 ml/día	1,8 ml/día	0,9 ml/día	0,82 ml/día	0,75 ml/día	0,67 ml/día	0,51 ml/día	0,34 ml/día
4 O + C		9,9 ml/día	9,0 ml/día	8,1 ml/día	7,2 ml/día	4,95 ml/día	1,65 ml/día	0,82 ml/día	0,75 ml/día	0,67 ml/día	0,51 ml/día	0,34 ml/día	0,17 ml/día
5 O + C		9 ml/día	8,1 ml/día	7,2 ml/día	6,3 ml/día	4,5 ml/día	1,5 ml/día	0,75 ml/día	0,67 ml/día	0,51 ml/día	0,34 ml/día	0,17 ml/día	0,17 ml/día
6 O + C		8,1 ml/día	7,2 ml/día	6,3 ml/día	5,4 ml/día	4,05 ml/día	1,35 ml/día	0,67 ml/día	0,51 ml/día	0,34 ml/día	0,17 ml/día	0,17 ml/día	0,17 ml/día