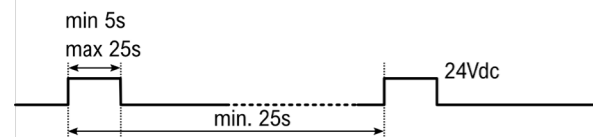


6. Señal de entrada

Una dispensación se desencadena mediante una **señal (HIGH 24 VCC)** con una duración de **entre 5 y 25 segundos** procedente del PLC. Se debe respetar una pausa de al menos 25 segundos entre dos señales del PLC. Recomendamos una **pausa de 15 minutos** entre dos señales, ya que con grasas de alta viscosidad se tarda más en emitir la cantidad de dispensación completa.

Señal de entrada:



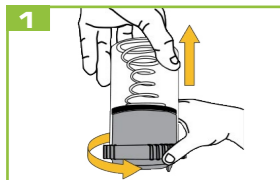
Presión en la salida:



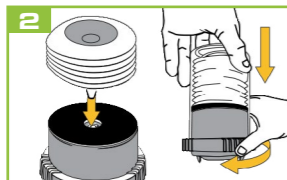
7. Señales vía LED

Señales vía LED	
	Funcionamiento normal. El ciclo de bombeo se ha ejecutado correctamente.
	Se ha producido un fallo mecánico o es posible que los conductos estén obstruidos.

8. Sustitución del cartucho



1
Gire el anillo retenedor en sentido antihorario y retire la pieza superior. Retire el cartucho vacío.



2
Coloque el nuevo cartucho y acople la pieza superior sobre la unidad de accionamiento. Sujete a la unidad de accionamiento la pieza superior girando el anillo retenedor en sentido horario.

9. Advertencias importantes

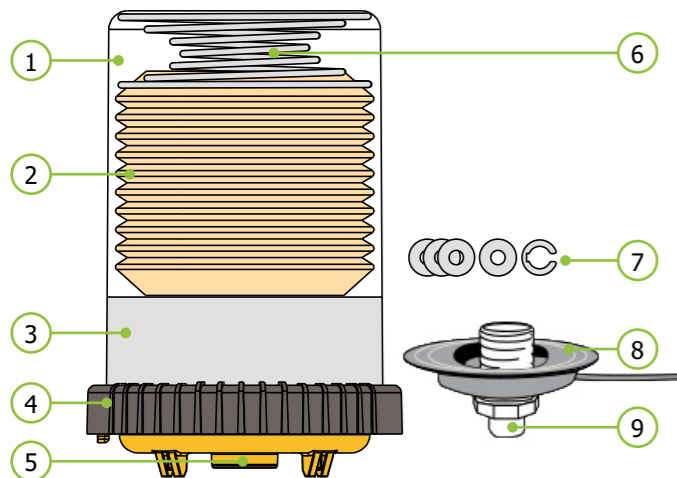
- El lubricador **no** es apto para usar con aceite.
- Las resistencias deben reducirse al mínimo, no se permiten estrechamientos ni ángulos acodados.
- El usuario debe comprobar regularmente el funcionamiento del lubricador.
- La garantía del producto está limitada a defectos originales en el material y fabricación y no cubre daños causados por mal uso, abuso y/o cualquier otro uso inadecuado de este producto.
- La temperatura máxima de almacenamiento no debe superar los +40 °C. Las temperaturas más altas tienen un efecto negativo en la vida útil de las baterías. Las pilas pueden almacenarse un máximo de 1 año. El lubricador debe activarse en un plazo de dos años a partir de su recepción.

LUBRICAJO D

Manual de instrucciones LJ-EM-D



1. Detalles del producto



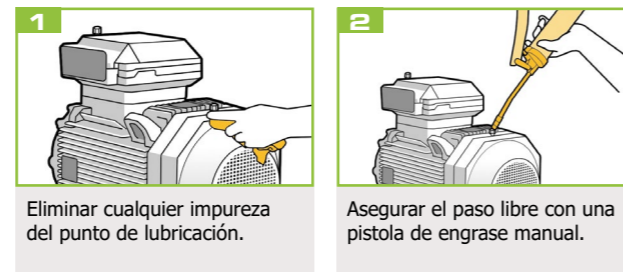
Nº	Denominación	Nº	Denominación
1	Carcasa	6	Resorte de compresión
2	Cartucho de lubricante	7	Arandelas de tope, anillo de seguridad (disponible por separado, Art.Nr. JAT9052)
3	Accionamiento	8	Adaptador de corriente
4	Anillo retenedor	9	Rosca exterior 1/4"
5	Salida		

2. Datos técnicos

Carcasa		
Temperatura operativa	-15 ... +50*	°C
Dimensiones (altura x Ø)	120 ml: 133 x 101 240 ml: 164 x 101 480 ml: 245 x 101	mm
Lubricante y sistema hidráulico		
Medio de lubricación	grasas hasta NLGI 2	
Volumen de lubricante	120/240/480	ml
Número de puntos de Lubricación	hasta 12 junto con distribuidor progresivo	
Presión de servicio max.	25	bar
Volumen de bombeo	por carrera	0,6 (con arandelas de tope, posible de reducción a hasta 0,34 ml)
ml		
Sistema eléctrico		
Tensión de servicio (DC)	24	V
Fuente de alimentación	externa (min. 15 W – 0,6 A)	
Tipo de cable	VTLB RD H03VV-F 2x0,75mm ² (200mm)	
Clase de protección	IP66	

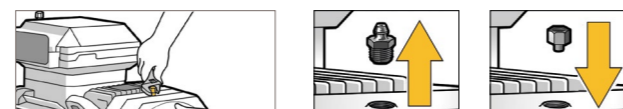
* El valor indicado depende del uso concreto y puede variar considerablemente en cada caso dependiendo del lubricante utilizado y de otras condiciones.

3. Instalación

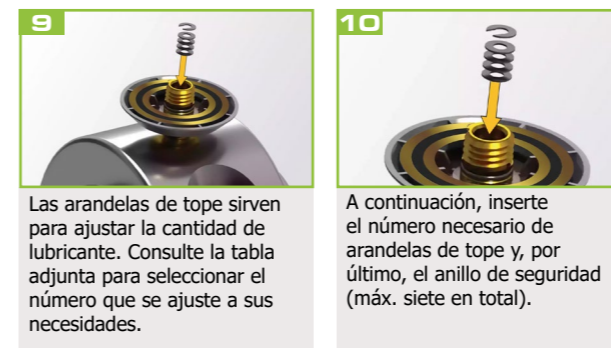
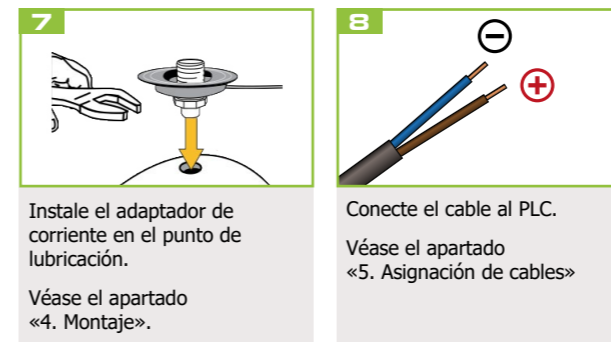
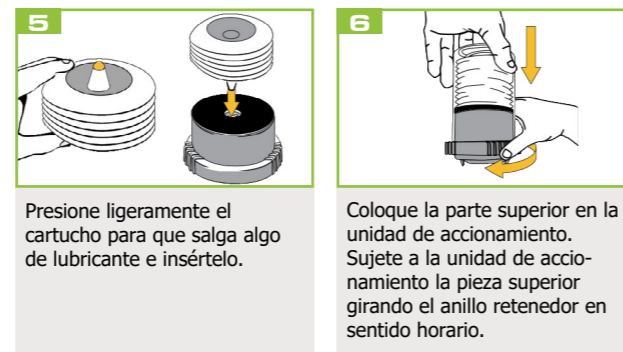
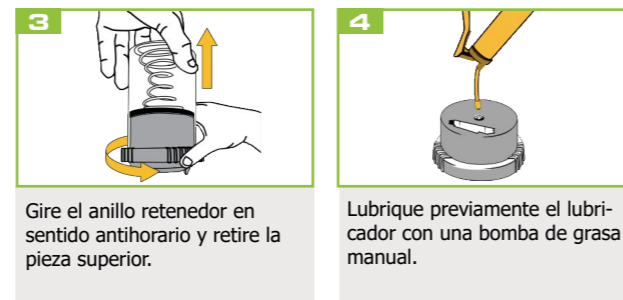


NOTA Para asegurar un buen funcionamiento es necesario que los canales de grasa estén continuamente llenos. Debe asegurarse que los canales de grasa no estén obstruidos. Por esta razón, deben lubricarse con una pistola de engrase antes de cada puesta en marcha del dispensador. Eliminar la grasa endurecida enjuagando el punto de lubricación con una pistola de engrase manual.

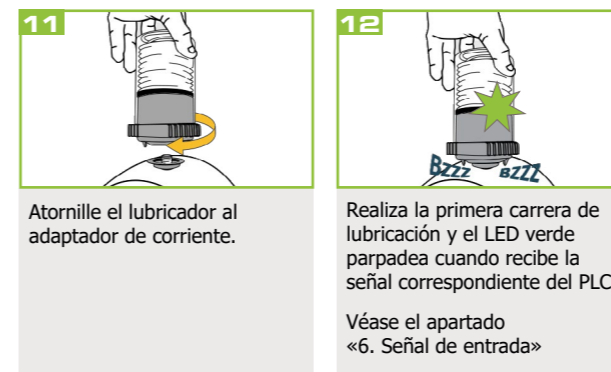
La grasa en el equipo y la grasa contenida en la unidad deben ser iguales o compatibles.



NOTA Retirar el racor de lubricación e instalar las conexiones apropiadas.



NOTA in arandelas de tope (con carrera completa del émbolo), Lubricajo D bombea 0,6 ml de lubricante por carrera. Cada arandelas de tope adicional en el adaptador de anillo reduce el volumen de carrera en aprox. 0,0375 ml.



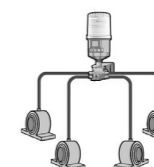
Arandelas de tope O y anillo de seguridad C : Ajuste de la cantidad de lubricante por carrera

Cantidad de dispensación máx.	0,6 ml
solo C	0,56 ml
1 O + C	0,53 ml
2 O + C	0,49 ml
3 O + C	0,45 ml
4 O + C	0,41 ml
5 O + C	0,38 ml
6 O + C	0,34 ml

4. Montaje

Siempre será preferible el **montaje directo**. Para aplicaciones en las que no es posible el montaje directo, montar el aparato indirectamente con los accesorios adecuados y mantener la distancia al punto de lubricación lo más corta posible (5 metros máximo).

Para el **montaje indirecto**, utilizar una manguera con un diámetro interior de al menos 6 mm que se haya llenado previamente con la misma grasa (o compatible) que la grasa contenida en la unidad.



Es posible una instalación con **múltiples puntos** mediante un distribuidor progresivo. No bloquee ninguna conexión del distribuidor progresivo. En su lugar, utilice un distribuidor adecuado en función del número de puntos de lubricación. Mantenga lo más corta posible la distancia entre el distribuidor y la unidad de lubricación..

5. Asignación de cables

Conecte el cable (VTLB RD H03VV-F 2x0,75mm² (200mm)) a un PLC con una tensión de 24 VCC (mín. 15 W y 0,6 A).

Preste atención a la asignación correcta de los cables.

Color	Asignación
marrón	positivo
azul	negativo