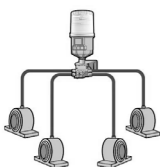


4. Montagem

A **montagem direta** é sempre preferível. Para aplicações que não permitem montagem direta, instale o dispositivo indiretamente com os acessórios apropriados e mantenha a distância mais curta possível até o ponto de lubrificação (máximo de 5 metros).

Para **instalação indireta**, use uma mangueira com pelo menos 6 mm de diâmetro interno, pré-cheia com a mesma graxa (ou compatível) contida na unidade.



É possível realizar uma **instalação multi-pontos** por meio do distribuidor progressivo. Não bloqueie nenhuma conexão do distribuidor progressivo. Em vez disso, utilize um distribuidor progressivo adequado de acordo com o número de pontos de lubrificação. Mantenha a menor distância possível entre o distribuidor e a unidade de lubrificação.

NOTA

O Lubricajo LUX V deve ser sempre instalado na posição vertical. Uma instalação não vertical do dispositivo pode causar danos ao lubrificador automático e ao seu equipamento. Um alinhamento incorreto anulará a garantia e pode apresentar riscos de segurança.

5. Pinagem do cabo

Conecte o cabo (6 x 0.25mm² / 6DIN M16) a uma fonte de alimentação externa com uma tensão de 9-36 V DC.

Observe a pinagem correta dos cabos.

Cor	Atribuição
vermelho	Sinal de entrada (Optocoupler Input +)
preto	Sinal de entrada (Optocoupler Input -)
amarelo	Fonte de alimentação (9 - 36 V DC)
azul	Sinal de saída (Optocoupler Collector)
cinza	Sinal de saída (Optocoupler Emitter)
verde	Fonte de alimentação (0 V DC)

6. Sinais de LED

Sinais de LED	
	<ul style="list-style-type: none"> O ciclo de teste foi ativado pelo botão. O ciclo da bomba foi executado com sucesso.
	<ul style="list-style-type: none"> Cartucho de lubrificante vazio.
	<ul style="list-style-type: none"> A engrenagem/o motor está danificado ou com defeito. O ponto de lubrificação ou a linha de lubrificação pode estar obstruído(a).

7. Iniciar ciclo de teste

1

Pressione o botão na parte inferior do LUX-Basis para executar um ciclo de teste. Durante o ciclo de teste, a graxa será dispensada.

2

Após a dispensação, o LUX-Basis piscará em verde durante a operação normal. Para obter informações sobre outras cores, consulte "6. Sinais de LED".

8. Sinal de entrada

Uma dosagem é acionada por um **sinal (HIGH 24 V DC)** com **duração de 1 a 5 segundos** do CLP. Uma pausa de no mínimo 25 segundos deve ser mantida entre dois sinais do CLP. Recomendamos uma **pausa de 15 minutos** entre dois sinais, pois com graxas de alta viscosidade, leva mais tempo para que a quantidade de dosagem completa seja dispensada.

Sinal de entrada (CLP):

$$1s < t_i < 5s \quad V_i = 24Vdc$$



Sinal de saída "busy" durante a dosagem:

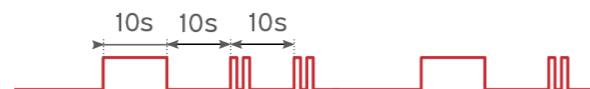


Pressão na saída:

$$P_{max} = 25bars, V = 0.6cc$$



Sinal de saída "falha":



9. Troca de cartucho

1

Gire o anel de fixação no sentido anti-horário e remova a parte superior. Retire o cartucho vazio.

2

Posicione o novo cartucho e coloque a parte superior na unidade de acionamento. Fixe a parte superior na unidade de acionamento, girando o anel de fixação no sentido horário.

10. Notas importantes

- O lubrificador **não** se destina ao uso com óleo.
- As resistências específicas devem ser minimizadas, os estreitamentos e ângulos retos não são permitidos.
- O usuário deve verificar regularmente o funcionamento do lubrificador.
- A garantia do produto se restringe a defeitos originais de material e fabricação e não cobrirá danos causados por manuseio inadequado, uso indevido e/ou qualquer outro uso inadequado deste produto.
- A temperatura máxima de armazenamento não deve exceder +40 °C. Temperaturas mais altas afetam negativamente a vida útil das baterias. As baterias podem ser armazenadas por um período máximo de 1 ano. O lubrificador deve ser ativado dentro de dois anos após o recebimento.

LUBRICAJO

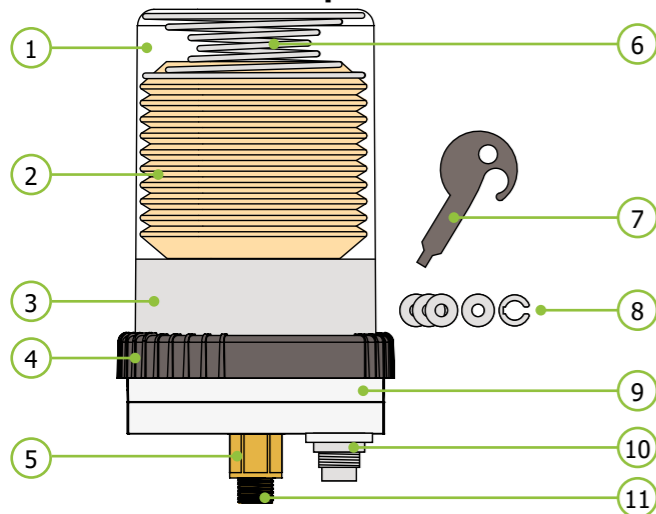
LUX V

Manual de instruções

LJ-EM-LX-V



1. Detalhes do produto



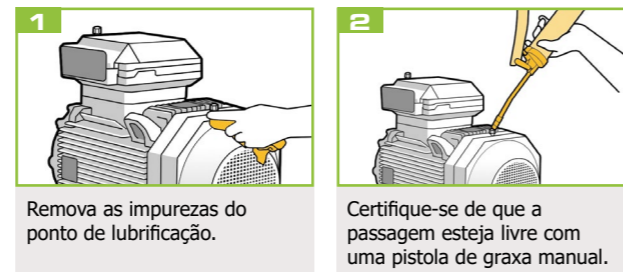
Nº	Designação	Nº	Designação
1	Carcaça	7	Legenda (configuração do tempo de pausa)
2	Cartucho de Lubrificante	8	Discos de encosto, anel de retenção (Disponível separadamente, Ref. JAT9052)
3	Acionamento	9	LUX-Basis com LEDs 360°
4	Anel de fixação	10	Conector
5	Saída	11	Rosca externa 1/4"

2. Dados técnicos

Carcaça		
Temperatura de utilização	-15 ... +50*	°C
Dimensões (altura x Ø)	120 ml: 151 x 101 240 ml: 182 x 101 480 ml: 263 x 101	mm
Lubrificante e sistema hidráulico		
Meio de lubrificação	graxas até classe 2 NLGI	
Volume de lubrificante	120/240/480	ml
Número de pontos de lubrificação	até 12 em conexão com distribuidor progressivo	
Pressão de funcionamento max.	25	bar
Volume de fornecimento	por elevação	0,6 (Com discos de encosto, é possível a redução para até 0,34 ml)
Período de distribuição	0,25 ... 48 meses	
Sistema elétrico		
Tensão de funcionamento (DC)	6 - 36	V
Fonte de alimentação	externa (6DIN M16 connection)	
Classe de proteção	IP64	

* O valor especificado varia de acordo com o uso concreto feito e pode diferir consideravelmente em cada caso particular, dependendo do lubrificante utilizado e das condições existentes.

3. Instalação

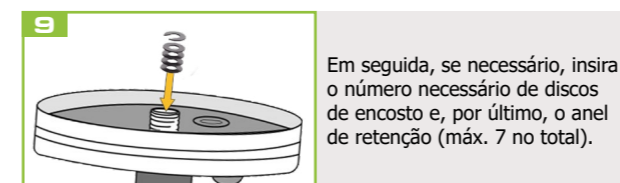
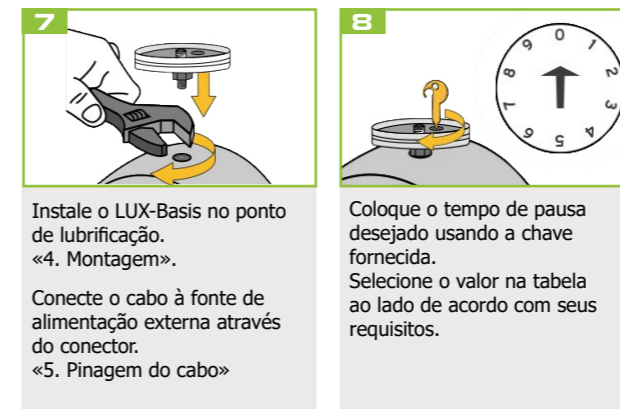
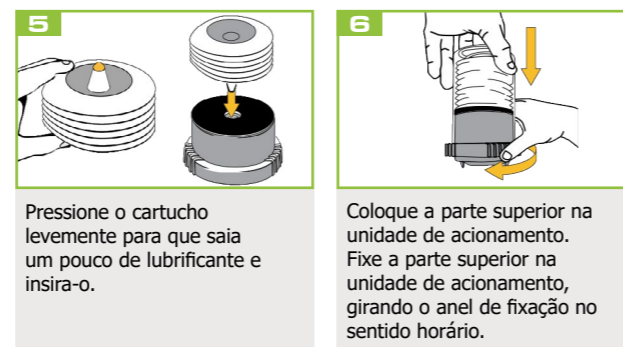
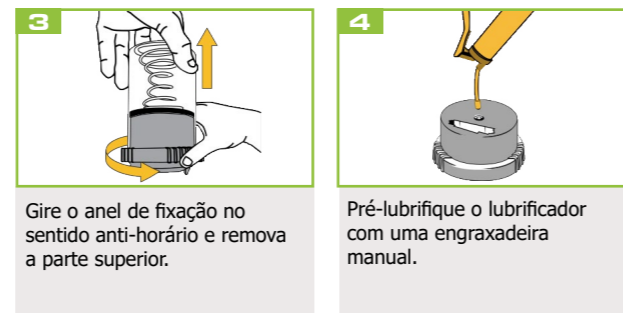


NOTA Canais de graxa continuamente cheios são importantes para o funcionamento confiável. É preciso certificar-se de que os canais de graxa não estejam entupidos. Por isso, eles precisam ser lubrificados antes de cada colocação em operação do distribuidor por meio de uma pistola de graxa. Remova qualquer resquício de graxa endurecida, lavando o ponto de lubrificação com uma pistola de graxa manual.

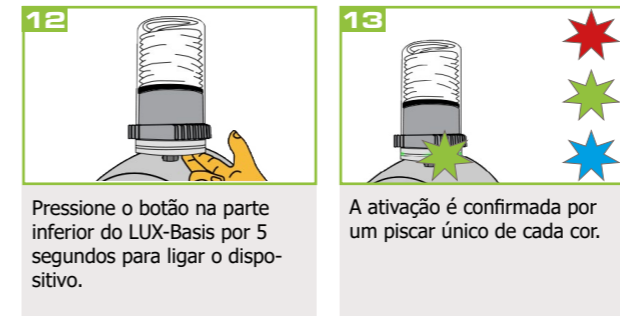
A graxa no equipamento e a graxa contida na unidade devem ser as mesmas ou compatíveis.



NOTA Remova os bicos graxeiros e faça as conexões apropriadas.



NOTA Sem discos de encosto (com curso total do pistão), o Lubricajo LUX V fornece 0,6 ml de lubrificante por curso. Cada disco de batente adicional no adaptador de anel reduz o volume do curso em aprox. 0,0375 ml.



Posição do seletor	Tempo de pausa	Tempo de dosagem 120 ml	Tempo de dosagem 240 ml	Tempo de dosagem 480 ml	Quantidade máx. de dosagem	Discos de encosto e anel de retenção C : Configuração da quantidade de lubrificante (o tempo de dosagem aumenta com a redução da quantidade de lubrificante)													
						apenas C	1 C	2 C	3 C	4 C	5 C	6 C	7 C	8 C	9 C	10 C	11 C		
	1 hora	1 hora	2 horas	4 horas	6 horas	8 horas	12 horas	16 horas	24 horas	48 horas	0,3 ml/dia	0,6 ml/dia	0,9 ml/dia	1,2 ml/dia	1,8 ml/dia	2,4 ml/dia	3,6 ml/dia	7,2 ml/dia	14,4 ml/dia
	0,25 meses	0,25 meses	0,5 meses	1 meses	1,5 meses	2 meses	3 meses	4 meses	6 meses	8 meses	16 meses	12 meses	6 meses	4 meses	3 meses	2 meses	1 meses	0,5 meses	0,25 meses
	1 mês	1 mês	2 meses	4 meses	6 meses	8 meses	12 meses	16 meses	24 meses	48 meses	0,3 ml/dia	0,6 ml/dia	0,9 ml/dia	1,2 ml/dia	1,8 ml/dia	2,4 ml/dia	3,6 ml/dia	7,2 ml/dia	14,4 ml/dia
	2 meses	2 meses	4 meses	8 meses	12 meses	16 meses	24 meses	36 meses	48 meses	72 meses	0,3 ml/dia	0,6 ml/dia	0,9 ml/dia	1,2 ml/dia	1,8 ml/dia	2,4 ml/dia	3,6 ml/dia	7,2 ml/dia	14,4 ml/dia
	3 meses	3 meses	6 meses	12 meses	18 meses	24 meses	36 meses	48 meses	72 meses	108 meses	0,3 ml/dia	0,6 ml/dia	0,9 ml/dia	1,2 ml/dia	1,8 ml/dia	2,4 ml/dia	3,6 ml/dia	7,2 ml/dia	14,4 ml/dia
	4 meses	4 meses	8 meses	16 meses	24 meses	32 meses	48 meses	64 meses	96 meses	128 meses	0,3 ml/dia	0,6 ml/dia	0,9 ml/dia	1,2 ml/dia	1,8 ml/dia	2,4 ml/dia	3,6 ml/dia	7,2 ml/dia	14,4 ml/dia
	5 meses	5 meses	10 meses	20 meses	30 meses	40 meses	60 meses	80 meses	120 meses	160 meses	0,3 ml/dia	0,6 ml/dia	0,9 ml/dia	1,2 ml/dia	1,8 ml/dia	2,4 ml/dia	3,6 ml/dia	7,2 ml/dia	14,4 ml/dia
	6 meses	6 meses	12 meses	24 meses	36 meses	48 meses	72 meses	96 meses	144 meses	192 meses	0,3 ml/dia	0,6 ml/dia	0,9 ml/dia	1,2 ml/dia	1,8 ml/dia	2,4 ml/dia	3,6 ml/dia	7,2 ml/dia	14,4 ml/dia
	7 meses	7 meses	14 meses	28 meses	42 meses	56 meses	84 meses	112 meses	168 meses	224 meses	0,3 ml/dia	0,6 ml/dia	0,9 ml/dia	1,2 ml/dia	1,8 ml/dia	2,4 ml/dia	3,6 ml/dia	7,2 ml/dia	14,4 ml/dia
	8 meses	8 meses	16 meses	32 meses	48 meses	64 meses	96 meses	128 meses	192 meses	256 meses	0,3 ml/dia	0,6 ml/dia	0,9 ml/dia	1,2 ml/dia	1,8 ml/dia	2,4 ml/dia	3,6 ml/dia	7,2 ml/dia	14,4 ml/dia
	9 meses	9 meses	18 meses	36 meses	54 meses	72 meses	108 meses	144 meses	216 meses	288 meses	0,3 ml/dia	0,6 ml/dia	0,9 ml/dia	1,2 ml/dia	1,8 ml/dia	2,4 ml/dia	3,6 ml/dia	7,2 ml/dia	14,4 ml/dia
	10 meses	10 meses	20 meses	40 meses	60 meses	80 meses	120 meses	160 meses	240 meses	320 meses	0,3 ml/dia	0,6 ml/dia	0,9 ml/dia	1,2 ml/dia	1,8 ml/dia	2,4 ml/dia	3,6 ml/dia	7,2 ml/dia	14,4 ml/dia
	11 meses	11 meses	22 meses	44 meses	66 meses	88 meses	132 meses	176 meses	264 meses	352 meses	0,3 ml/dia	0,6 ml/dia	0,9 ml/dia	1,2 ml/dia	1,8 ml/dia	2,4 ml/dia	3,6 ml/dia	7,2 ml/dia	14,4 ml/dia
	12 meses	12 meses	24 meses	48 meses	72 meses	96 meses	144 meses	192 meses	288 meses	384 meses	0,3 ml/dia	0,6 ml/dia	0,9 ml/dia	1,2 ml/dia	1,8 ml/dia	2,4 ml/dia	3,6 ml/dia	7,2 ml/dia	14,4 ml/dia